

Об утверждении Административного регламента Министерства внутренних дел Российской Федерации предоставления государственной услуги по проведению экзаменов на право управления транспортными средствами и выдаче водительских удостоверений

В связи со вступлением в силу 1 апреля 2021 года отдельных положений постановления Правительства Российской Федерации от 20 декабря 2019 г. № 1734 «О внесении изменений в некоторые акты Правительства Российской Федерации по вопросам допуска граждан к управлению транспортными средствами»<sup>1</sup>, подпунктом 3 пункта 20 Положения о Министерстве внутренних дел Российской Федерации, утвержденного Указом Президента Российской Федерации от 21 декабря 2016 г. № 699<sup>2</sup>, Правилами разработки и утверждения административных регламентов предоставления государственных услуг, утвержденными постановлением Правительства Российской Федерации от 16 мая 2011 г. № 373<sup>3</sup>, –

#### П Р И К А З Ы В А Ю:

##### 1. Утвердить:

1.1. Административный регламент Министерства внутренних дел Российской Федерации предоставления государственной услуги по проведению экзаменов на право управления транспортными средствами и выдаче водительских удостоверений (приложение № 1).

1.2. Перечень нормативных правовых актов МВД России и отдельных положений нормативных правовых актов МВД России, которые признаются утратившими силу (приложение № 2).

2. Установить, что содержание комплекта экзаменационных задач утверждается главным государственным инспектором безопасности дорожного движения Российской Федерации.

3. Настоящий приказ вступает в силу 1 апреля 2021 года.

4. Контроль за выполнением настоящего приказа возложить на первого заместителя Министра генерал-полковника полиции А.В. Горового.

Министр  
генерал полиции Российской Федерации

В. Колокольцев

<sup>1</sup> Собрание законодательства Российской Федерации, 30.12.2019, № 52 (часть I), ст. 7974.

<sup>2</sup> Собрание законодательства Российской Федерации, 2016, № 52, ст. 7614; 2019, № 52, ст. 7933.

<sup>3</sup> Собрание законодательства Российской Федерации, 2011, № 22, ст. 3169; 2018, № 46, ст. 7050.

**АДМИНИСТРАТИВНЫЙ РЕГЛАМЕНТ**  
**Министерства внутренних дел Российской Федерации**  
**предоставления государственной услуги по проведению**  
**экзаменов на право управления транспортными**  
**средствами**  
**и выдаче водительских удостоверений**

## **I. Общие положения**

### **Предмет регулирования регламента**

1. Административный регламент Министерства внутренних дел Российской Федерации предоставления государственной услуги по проведению экзаменов на право управления транспортными средствами и выдаче водительских удостоверений<sup>1</sup> определяет сроки и последовательность выполнения административных процедур (действий), связанных с проведением экзаменов на предоставление специального права на управление транспортными средствами соответствующих категорий и входящих в них подкатегорий, предусмотренных пунктом 1 статьи 25 Федерального закона от 10 декабря 1995 г. № 196-ФЗ «О безопасности дорожного движения»<sup>2</sup>, выдачей российских национальных и международных водительских удостоверений<sup>3</sup> и обменом иностранных национальных и международных водительских удостоверений на российские национальные и международные водительские удостоверения<sup>4</sup>, а также порядок взаимодействия подразделений Государственной инспекции безопасности дорожного движения Министерства внутренних дел Российской Федерации<sup>5</sup>, на которые возложены обязанности по предоставлению государственной услуги<sup>6</sup>, с федеральными органами исполнительной власти, иными заинтересованными органами (в том числе иностранных государств) и организациями при предоставлении государственной услуги.

### **Круг заявителей**

---

<sup>1</sup> Далее – «Административный регламент» и «государственная услуга» соответственно.

<sup>2</sup> Собрание законодательства Российской Федерации, 1995, № 50, ст. 4873; 2018, № 53, ст. 8434. Далее – экзамены» и «право на управление транспортными средствами» соответственно.

<sup>3</sup> Далее – «водительские удостоверения», если иное не оговаривается отдельно.

<sup>4</sup> Далее – «обмен иностранных водительских удостоверений».

<sup>5</sup> Далее – «подразделения Госавтоинспекции».

<sup>6</sup> Далее – «экзаменационные подразделения».

2. Заявителями на предоставление государственной услуги являются граждане Российской Федерации, законно находящиеся на территории Российской Федерации иностранные граждане и лица без гражданства, соответствующие требованиям статьи 26 Федерального закона от 10 декабря 1995 г. № 196-ФЗ «О безопасности дорожного движения»<sup>1</sup>.

### **Требования к порядку информирования о предоставлении государственной услуги**

3. Информация по вопросам предоставления государственной услуги размещается в федеральных государственных информационных системах «Федеральный реестр государственных и муниципальных услуг (функций)» и «Единый портал государственных и муниципальных услуг (функций)» ([www.gosuslugi.ru](http://www.gosuslugi.ru))<sup>2</sup>, на официальном сайте МВД России<sup>3</sup> и официальных сайтах территориальных органов МВД России на региональном уровне<sup>4</sup> в информационно-телекоммуникационной сети «Интернет»<sup>5</sup>, на информационных стендах экзаменационных подразделений, а также предоставляется должностными лицами подразделений Госавтоинспекции на региональном и районном уровнях, на которых в соответствии с должностными регламентами (должностными инструкциями) возложены обязанности по выполнению административных процедур (действий) по предоставлению государственной услуги<sup>6</sup>, работниками многофункциональных центров предоставления государственных и муниципальных услуг<sup>7</sup> по телефону либо на личном приеме.

4. Информация по вопросам предоставления государственной услуги включает следующие сведения:

4.1. Перечень нормативных правовых актов, регулирующих отношения, возникающие в связи с предоставлением государственной услуги, с указанием их реквизитов и источников официального опубликования.

4.2. Категории заявителей, которым предоставляется государственная услуга.

4.3. Исчерпывающий перечень документов, представляемых заявителем для получения государственной услуги, требования, предъявляемые к этим документам и их оформлению, включая образцы заполнения форм документов.

4.4. Сроки предоставления государственной услуги.

4.5. Порядок и способы подачи документов, представляемых заявителем для получения государственной услуги.

---

<sup>1</sup> Далее – «заявитель».

<sup>2</sup> Постановление Правительства Российской Федерации от 24 октября 2011 г. № 861 «О федеральных государственных информационных системах, обеспечивающих предоставление в электронной форме государственных и муниципальных услуг (осуществление функций)» (Собрание законодательства Российской Федерации, 2011, № 44, ст. 6274; 2019, № 30, ст. 4340). Далее – «Федеральный реестр», «Единый портал» соответственно.

<sup>3</sup> Далее – «сайт МВД России».

<sup>4</sup> Далее – «сайты территориальных органов МВД России».

<sup>5</sup> Далее – «сеть Интернет».

<sup>6</sup> Далее – «должностное лицо».

<sup>7</sup> Далее – «многофункциональные центры».

4.6. Порядок получения информации заявителем по вопросам предоставления государственной услуги, сведений о ходе предоставления государственной услуги, в том числе с использованием Единого портала.

4.7. Результаты предоставления государственной услуги, порядок выдачи документа, являющегося результатом предоставления государственной услуги.

4.8. Перечень оснований для отказа в допуске к экзамену и (или) выдаче водительского удостоверения.

4.9. Сведения о месте нахождения, графике работы, номерах справочных телефонов экзаменационных подразделений.

4.10. Сведения о месте нахождения и графике работы, многофункциональных центров, которые размещаются на сайтах территориальных органов МВД России в сети Интернет.

4.11. Порядок досудебного (внесудебного) обжалования действий (бездействия) должностных лиц, ответственных за предоставление государственной услуги.

4.12. Иная информация о порядке предоставления государственной услуги.

5. Сведения о месте нахождения, графике приема заявителей, номерах справочных телефонов подразделений Госавтоинспекции размещаются на сайте МВД России, в Федеральном реестре, на Едином портале, а также на информационных стендах экзаменационных подразделений.

6. На Едином портале путем интеграции сведений из Федерального реестра размещается следующая информация:

6.1. Исчерпывающий перечень документов, необходимых для предоставления государственной услуги, требования к оформлению указанных документов, а также перечень документов, которые заявитель вправе представить по собственной инициативе.

6.2. Круг заявителей.

6.3. Срок предоставления государственной услуги.

6.4. Результаты предоставления государственной услуги, порядок представления документов, являющихся результатом предоставления государственной услуги.

6.5. Размер государственной пошлины, взимаемой за предоставление государственной услуги.

6.6. Исчерпывающий перечень оснований для отказа в допуске к экзамену и (или) выдаче водительского удостоверения.

6.7. Информация о праве заявителя на досудебное (внесудебное) обжалование действий (бездействия) и решений, принятых (осуществляемых) в ходе предоставления государственной услуги.

6.8. Форма заявления на получение государственной услуги (приложение № 1 к Административному регламенту)<sup>1</sup>.

6.9. Перечень нормативных правовых актов, регулирующих предоставление государственной услуги.

7. Информация на Едином портале о порядке и сроках предоставления

---

<sup>1</sup> Далее – «заявление», «запрос на предоставление государственной услуги».

государственной услуги предоставляется заявителю бесплатно.

8. Доступ к информации о сроках и порядке предоставления государственной услуги осуществляется без выполнения заявителем каких-либо требований, в том числе без использования программного обеспечения, установка которого на технические средства заявителя требует заключения лицензионного или иного соглашения с правообладателем программного обеспечения, предусматривающего взимание платы, регистрацию или авторизацию заявителя, или предоставление им персональных данных.

9. На сайте МВД России и сайтах территориальных органов МВД России в сети Интернет дополнительно к сведениям, указанным в пункте 6 Административного регламента, размещаются:

9.1. Текст Административного регламента с приложениями.

9.2. Тексты нормативных правовых актов, регулирующих предоставление государственной услуги.

9.3. Порядок, способы подачи и формы заявлений, используемых при предоставлении государственной услуги.

9.4. Порядок и способы получения разъяснений по вопросам предоставления государственной услуги.

9.5. Банковские реквизиты для уплаты государственной пошлины за выполнение юридически значимых действий, связанных с предоставлением государственной услуги<sup>1</sup>, и размеры государственной пошлины.

9.6. Адрес Единого портала в сети Интернет.

9.7. Наиболее часто задаваемые вопросы и ответы на них.

10. На информационных стендах экзаменационных подразделений подлежит размещению следующая информация:

10.1. Время ожидания в очереди на прием документов и получение результата предоставления государственной услуги в соответствии с требованиями Административного регламента.

10.2. Сроки предоставления государственной услуги.

10.3. Формы заявлений, используемых при предоставлении государственной услуги.

10.4. Исчерпывающий перечень документов, необходимых для предоставления государственной услуги.

10.5. Исчерпывающий перечень оснований для отказа в приеме к рассмотрению документов, необходимых для предоставления государственной услуги.

10.6. Исчерпывающий перечень оснований для отказа в допуске к экзамену.

10.7. Исчерпывающий перечень оснований для отказа в выдаче российского национального или международного водительского удостоверения.

10.8. Порядок и способы подачи заявления.

10.9. Банковские реквизиты для уплаты государственной пошлины и размеры государственной пошлины.

---

<sup>1</sup> Далее – «государственная пошлина».

10.10. Адреса нахождения ближайших кредитных учреждений или терминалов, в которых можно произвести оплату государственной пошлины.

10.11. Порядок записи на личный прием к должностным лицам подразделений Госавтоинспекции.

10.12. Порядок досудебного (внесудебного) обжалования решений, действий (бездействия) должностных лиц, ответственных за предоставление государственной услуги.

10.13. Извлечения из законодательных и иных нормативных правовых актов, регулирующих деятельность по предоставлению государственных услуг.

10.14. Адрес Единого портала, сайта МВД России и сайта территориального органа МВД России в сети Интернет.

10.15. Предупреждение для получателей государственной услуги о возможном мошенничестве с использованием коротких текстовых сообщений и телефонных опросов.

10.16. Информация о возможности оценки качества предоставления государственной услуги на сайте МВД России и сайтах территориальных органов МВД России в сети Интернет, на специализированном сайте «Ваш контроль» в сети Интернет, в личном кабинете Единого портала и (или) с помощью коротких текстовых сообщений в соответствии с Правилами оценки гражданами эффективности деятельности руководителей территориальных органов федеральных органов исполнительной власти (их структурных подразделений) и территориальных органов государственных внебюджетных фондов (их региональных отделений) с учетом качества предоставления государственных услуг, руководителей многофункциональных центров предоставления государственных и муниципальных услуг с учетом качества организации предоставления государственных и муниципальных услуг, а также применения результатов указанной оценки как основания для принятия решений о досрочном прекращении исполнения соответствующими руководителями своих должностных обязанностей, утвержденными постановлением Правительства Российской Федерации от 12 декабря 2012 г. № 1284<sup>1</sup>.

11. По телефону, при личном либо письменном обращении должностные лица обязаны сообщить исчерпывающую информацию по вопросам предоставления государственной услуги.

12. Информирование осуществляется по вопросам, касающимся:  
способов подачи заявления;

документов, необходимых для предоставления государственной услуги;

порядка и сроков предоставления государственной услуги;

порядка досудебного (внесудебного) обжалования действий (бездействия) должностных лиц и принимаемых ими решений при предоставлении государственной услуги;

размеров государственной пошлины и банковских реквизитов для ее уплаты.

---

<sup>1</sup> Собрание законодательства Российской Федерации, 2012, № 51, ст. 7219; 2019, № 47, ст. 6666.  
«Правила оценки».

13. Ответ на телефонный звонок должен начинаться с информации о наименовании экзаменационного подразделения, фамилии и должности должностного лица, принявшего телефонный звонок.

При ответах на телефонные звонки должностное лицо, ответственное за информирование о предоставлении государственной услуги, подробно и в вежливой форме сообщает гражданину сведения по вопросам, указанным в пункте 12 Административного регламента. Во время разговора должностное лицо, ответственное за информирование по предоставлению государственной услуги, произносит слова четко, избегает «параллельных разговоров» с окружающими людьми и не прерывает разговор по причине поступления звонка на другой аппарат, ответы на телефонные звонки должны быть простыми и понятными и не должны содержать редко употребляемой лексики и сложных идиоматических и синтаксических конструкций.

При невозможности должностного лица, принявшего телефонный звонок, самостоятельно ответить на поставленные вопросы, запрос переадресовывается (переводится) другому должностному лицу или же гражданину сообщается телефонный номер, по которому можно получить необходимую информацию.

Продолжительность информирования по телефону по вопросам предоставления государственной услуги не должна превышать 5 минут.

Информирование о порядке предоставления государственной услуги проводится в часы приема.

14. По письменному обращению должностное лицо, ответственное за предоставление государственной услуги, в письменной форме разъясняет гражданину порядок предоставления услуги и в течение 30 календарных дней со дня регистрации письменного обращения направляет ответ гражданину<sup>1</sup>.

15. В помещениях приема и выдачи документов должны находиться нормативные правовые акты, регулирующие порядок предоставления государственной услуги, в том числе Административный регламент, которые по требованию заявителя должны быть предоставлены ему для ознакомления.

16. Справочная информация о местонахождении, графике работы, справочных телефонах МВД России и подразделений Госавтоинспекции, номере телефона-автоинформатора (при наличии), адресах официального сайта, электронной почты МВД России и его территориальных органов на региональном уровне и (или) формах обратной связи МВД России в сети Интернет размещаются:

на сайте МВД России и сайтах территориальных органов МВД России в сети Интернет в разделе «Структура»;

в Федеральном реестре;

на Едином портале;

на информационных стендах регистрационных подразделений.

17. Информирование, а также предоставление должностным лицом в ходе информирования форм документов являются безвозмездными.

---

<sup>1</sup> Статья 12 Федерального закона от 2 мая 2006 г. № 59-ФЗ «О порядке рассмотрения обращений граждан Российской Федерации» (Собрание законодательства Российской Федерации, 2006, № 19, ст. 2060; 2018, № 53, ст. 8454).

## **II. Стандарт предоставления государственной услуги**

### **Наименование государственной услуги**

18. Государственная услуга по проведению экзаменов на право управления транспортными средствами и выдаче водительских удостоверений.

### **Наименование органа, предоставляющего государственную услугу**

19. Государственную услугу предоставляет Министерство внутренних дел Российской Федерации.

20. Непосредственное предоставление государственной услуги осуществляется экзаменационными подразделениями.

21. Участие иных федеральных органов исполнительной власти, органов исполнительной власти субъектов Российской Федерации, а также органов местного самоуправления в процессе предоставления государственной услуги не требуется.

22. При предоставлении государственной услуги экзаменационным подразделением запрещается требовать от заявителя осуществления действий, в том числе согласований, необходимых для получения государственной услуги и связанных с обращением в иные государственные органы, органы местного самоуправления, организации, за исключением получения услуг и получения документов и информации, предоставляемых в результате предоставления таких услуг, включенных в перечень услуг которые являются необходимыми и обязательными для предоставления государственных услуг, утвержденный Правительством Российской Федерации<sup>1</sup>

### **Описание результата предоставления государственной услуги**

23. Результатом предоставления государственной услуги являются:

23.1. Выдача водительского удостоверения.

23.2. Отказ в допуске к экзамену и (или) выдаче водительского удостоверения.

**Сроки предоставления государственной услуги, в том числе с учетом необходимости обращения в организации, участвующие в предоставлении государственной услуги, срок приостановления предоставления государственной услуги в случае, если возможность приостановления предусмотрена законодательством Российской Федерации, срок выдачи (направления) документов, являющихся результатом предоставления государственной услуги**

---

<sup>1</sup> Постановление Правительства Российской Федерации от 6 мая 2011 г. № 352 (Собрание законодательства Российской Федерации, 2011, № 20, ст. 2829; 2020, № 1, ст. 51).



24. Срок предоставления государственной услуги с момента приема к рассмотрению документов, необходимых для предоставления государственной услуги, независимо от способа подачи заявления, до выдачи водительского удостоверения при условии последовательного и успешного выполнения заявителем всех процедур, установленных Административным регламентом, не должен превышать:

24.1. В случае выдачи российского национального водительского удостоверения на право управления транспортными средствами категорий «А», «М» или подкатегорий «А1», «В1» – 15 рабочих дней.

24.2. В случае выдачи российского национального водительского удостоверения на право управления транспортными средствами категорий «В», «С», «D», «BE», «CE» и «DE» или подкатегорий «C1», «D1», «C1E» и «D1E» – 30 рабочих дней.

24.3. В случае выдачи российского национального водительского удостоверения на право управления транспортными средствами категории «Тм» или «Тб» – 5 рабочих дней.

24.4. В случае выдачи российского национального водительского удостоверения взамен ранее выданного российского национального водительского удостоверения, выдачи международного водительского удостоверения либо обмена иностранного водительского удостоверения сотрудникам дипломатических представительств и консульских учреждений иностранных государств в Российской Федерации и членам их семей, сотрудникам международных организаций и их представительств, аккредитованных при Министерстве иностранных дел Российской Федерации<sup>1</sup>, и членам их семей, имеющим дипломатические, консульские, служебные карточки или удостоверения, выданные МИД России,<sup>2</sup> – 1 часа.

24.5. В случае выдачи многофункциональным центром российского национального водительского удостоверения взамен ранее выданного российского национального водительского удостоверения или международного водительского удостоверения, – 15 рабочих дней.

25. Предоставление сведений о водительском удостоверении в виде выписки из информационной системы, предназначенной для обеспечения деятельности подразделений Госавтоинспекции<sup>3</sup>, или предоставление справки об отсутствии запрашиваемых сведений осуществляется в течение 5 рабочих дней со дня получения заявления о предоставлении таких сведений от заинтересованных лиц (органов), указанных в пункте 238 Административного регламента.

26. В срок предоставления государственной услуги не включаются сроки проведения проверочных мероприятий, предусмотренных пунктами 98-100 Административного регламента.

---

<sup>1</sup> Далее – «МИД России».

<sup>2</sup> Пункт 40 Правил.

<sup>3</sup> Далее – «информационные системы Госавтоинспекции».

## **Нормативные правовые акты, регулирующие предоставление государственной услуги**

27. Перечень нормативных правовых актов, регулирующих предоставление государственной услуги, размещается на сайте МВД России, Едином портале и в Федеральном реестре.

### **Исчерпывающий перечень документов, необходимых в соответствии с нормативными правовыми актами для предоставления государственной услуги и услуг, которые являются необходимыми и обязательными для предоставления государственной услуги, подлежащих представлению заявителем, способы их получения заявителем, в том числе в электронной форме, порядок их представления**

28. Для получения государственной услуги заявители представляют:

28.1. Заявление (форма заявления приведена в приложении № 1 к Административному регламенту).

Заявление может быть представлено заявителем при личном обращении в экзаменационное подразделение, направлено в электронной форме с использованием Единого портала либо подано через многофункциональный центр.

Заявление оформляется должностным лицом экзаменационного подразделения посредством информационной системы Госавтоинспекции, печатается в одном экземпляре и подписывается заявителем.

При проведении экзаменов в составе организованных групп кандидатов в водители заявления представляются представителем организации, осуществляющей образовательную деятельность, в соответствии с Порядком взаимодействия подразделений Госавтоинспекции с организациями, осуществляющими образовательную деятельность при проведении экзаменов на право управления транспортными средствами<sup>1</sup>.

28.2. Документ, удостоверяющий личность заявителя.

Граждане Российской Федерации представляют паспорт гражданина Российской Федерации, удостоверяющий личность гражданина Российской Федерации на территории Российской Федерации<sup>2</sup>, либо временное удостоверение личности гражданина Российской Федерации.

Иностранные граждане представляют паспорт иностранного гражданина либо иной документ, установленный федеральным законом или признаваемый в соответствии с международным договором Российской Федерации в качестве

---

<sup>1</sup> Пункт 9<sup>2</sup> Правил проведения экзаменов на право управления транспортными средствами и выдачи водительских удостоверений, утвержденных постановлением Правительства Российской Федерации от 24 октября 2014 г. № 1097 (Собрание законодательства Российской Федерации, 2014, № 44, ст. 6063; 2019, № 52, ст. 7974). Далее – «Правила», «Порядок взаимодействия с образовательными организациями» соответственно.

<sup>2</sup> Указ Президента Российской Федерации от 13 марта 1997 г. № 232 «Об основном документе, удостоверяющем личность гражданина Российской Федерации на территории Российской Федерации» (Собрание законодательства Российской Федерации, 1997, № 11, ст. 1301). Далее – «паспорт».

документа, удостоверяющего личность иностранного гражданина<sup>1</sup>.

Лица без гражданства представляют документ, выданный иностранным государством и признаваемый в соответствии с международным договором Российской Федерации в качестве документа, удостоверяющего личность лица без гражданства, либо разрешение на временное проживание<sup>2</sup> либо вид на жительство<sup>3</sup> либо иной документ, предусмотренный федеральным законом или признаваемый в соответствии с международным договором Российской Федерации в качестве документа, удостоверяющего личность лица без гражданства<sup>4</sup>.

Физические лица, признанные беженцами или вынужденными переселенцами, представляют удостоверения, выданные в порядке, установленном законодательством Российской Федерации<sup>5</sup>.

28.3. Аккредитованные при МИД России сотрудники дипломатического представительства, консульского учреждения, международной (межгосударственной) организации, представительства международной (межгосударственной) организации, представительства при международной (межгосударственной) организации дополнительно представляют дипломатические, служебные, консульские карточки или удостоверения, выданные МИД России<sup>6</sup>.

28.4. В случаях, предусмотренных пунктом 54 и подпунктом 238.1 пункта 238 Административного регламента, представляется доверенность, договор, а также иные документы, удостоверяющие полномочия представителя заявителя.

28.5. Медицинское заключение о наличии (об отсутствии) у водителей транспортных средств (кандидатов в водители транспортных средств) медицинских противопоказаний, медицинских показаний или медицинских ограничений к управлению транспортными средствами<sup>7</sup>.

<sup>1</sup> Пункт 1 статьи 10 Федерального закона от 25 июля 2002 г. № 115-ФЗ «О правовом положении иностранных граждан в Российской Федерации» (Собрание законодательства Российской Федерации, 2002, № 30, ст. 3032; 2020, № 9, ст. 1122). Далее – «Федеральный закон о правовом положении иностранных граждан».

<sup>2</sup> Форма бланка документа о разрешении на временное проживание в Российской Федерации, выдаваемого лицу без гражданства, не имеющему документа, удостоверяющего его личность, утверждена приказом МВД России от 8 июня 2020 г. № 407 «Об утверждении Административного регламента Министерства внутренних дел Российской Федерации по предоставлению государственной услуги по выдаче иностранным гражданам и лицам без гражданства разрешения на временное проживание в Российской Федерации, а также форм отметки и бланка документа о разрешении на временное проживание в Российской Федерации» (зарегистрирован Минюстом России 6 июля 2020 года, регистрационный № 58843).

<sup>3</sup> Форма бланка вида на жительство, выдаваемого лицу без гражданства, утверждена приказом МВД России от 3 июня 2020 г. № 399 «Об утверждении форм бланков вида на жительство» (зарегистрирован Минюстом России 30 июня 2020 года, регистрационный № 58804).

<sup>4</sup> Пункт 2 статьи 10 Федерального закона о правовом положении иностранных граждан.

<sup>5</sup> Федеральный закон от 19 февраля 1993 г. № 4528-1 «О беженцах» (Ведомости Съезда народных депутатов Российской Федерации и Верховного Совета Российской Федерации, 1993, № 12, ст. 425; Собрание законодательства Российской Федерации, 1997, № 26, ст. 2956; 2019, № 30, ст. 4134). Закон Российской Федерации от 19 февраля 1993 г. № 4530-1 «О вынужденных переселенцах» (Ведомости Съезда народных депутатов Российской Федерации и Верховного Совета Российской Федерации, 1993, № 12, ст. 427; Собрание законодательства Российской Федерации, 1995, № 52, ст. 5110; 2018, № 53, ст. 8454).

<sup>6</sup> Венская конвенция о дипломатических сношениях (заключена в г. Вене 18 апреля 1961 г.), Венская конвенция о консульских сношениях (заключена в г. Вене 24 апреля 1963 г.).

<sup>7</sup> Форма бланка медицинского заключения о наличии (об отсутствии) у водителей транспортных средств (кандидатов в водители транспортных средств) медицинских противопоказаний, медицинских показаний или

Медицинское заключение представляется в случаях:  
проведения экзаменов на право управления транспортными средствами;  
выдачи российского национального водительского удостоверения взамен ранее выданного российского национального водительского удостоверения в связи с истечением срока его действия или в связи с подтверждением наличия у водителя транспортного средства изменений в состоянии здоровья, в том числе ранее не выявлявшихся медицинских показаний или медицинских ограничений к управлению транспортным средством.

28.6. Российское национальное водительское удостоверение.

Представление российского национального водительского удостоверения не требуется в случае его оформления взамен утраченного (похищенного).

28.7. Иностранное национальное водительское удостоверение.

Иностранное национальное водительское удостоверение представляется в случае его обмена на российское национальное водительское удостоверение.

Иностранное национальное водительское удостоверение должно соответствовать требованиям международных договоров Российской Федерации<sup>1</sup>.

28.8. Письменное согласие одного из законных представителей (родителей, усыновителей или попечителей) несовершеннолетнего кандидата в водители на сдачу им экзамена и выдачу российского национального водительского удостоверения, заверенное в соответствии с законодательством Российской Федерации.

Документ представляется в случае, когда заявителем является лицо в возрасте от 16 до 18 лет, за исключением случаев объявления несовершеннолетнего лица полностью дееспособным (эмансипация) или вступления его в брак в порядке, установленном законодательством Российской Федерации.

28.9. Документ, подтверждающий прохождение в установленном порядке соответствующего профессионального обучения по программам профессионального обучения водителей транспортных средств соответствующих категорий и подкатегорий<sup>2</sup>.

Документ представляется в случае сдачи экзаменов после прохождения соответствующего профессионального обучения.

---

медицинских ограничений к управлению транспортными средствами, утверждена приказом Минздрава России от 15 июня 2015 г. № 344н «О проведении обязательного медицинского освидетельствования водителей транспортных средств (кандидатов в водители транспортных средств)» (зарегистрирован Минюстом России 11 марта 2016 г., регистрационный № 41376). Далее – «медицинское заключение».

<sup>1</sup> Приложение № 6 к Венской конвенции о дорожном движении (заключена в г. Вене 8 ноября 1968 г., с изменениями от 23 сентября 2004 г.).

<sup>2</sup> Части 2, 3 и 10 статьи 60 Федерального закона от 29 декабря 2012 г. № 273-ФЗ «Об образовании в Российской Федерации» (Собрание законодательства Российской Федерации, 2012, № 53, ст. 7598; 2020, № 9, ст. 1139). Раздел VI Примерных программ профессионального обучения водителей транспортных средств соответствующих категорий и подкатегорий, утвержденных приказом Минобрнауки России от 26 декабря 2013 г. № 1408 (зарегистрирован в Минюсте России 9 июля 2014 года, регистрационный № 33026, с изменениями, внесенными приказом Минобрнауки России от 19 октября 2017 г. № 1016 (зарегистрирован в Минюсте России 13 ноября 2017 года, регистрационный № 48847). Далее – «свидетельство о профессии водителя».

28.10. Документ, подтверждающий наличие льготы по уплате государственной пошлины.

Документ представляется лицами, имеющими в соответствии со статьей 333.35 Налогового кодекса Российской Федерации<sup>1</sup> льготу по уплате государственной пошлины.

28.11. Фотография в цветном или черно-белом варианте, на матовой фотобумаге, размером 35 x 45 мм<sup>2</sup>.

Фотография предоставляется в случае выдачи международного водительского удостоверения.

29. Документы, указанные в подпунктах 28.2, 28.7 и 28.8 пункта 28 Административного регламента, составленные на иностранном языке, должны быть переведены на русский язык и иметь удостоверительные надписи нотариуса либо другого должностного лица, имеющего право совершать такие нотариальные действия в соответствии с законодательством Российской Федерации, о верности перевода.

30. Документы, составленные за пределами Российской Федерации, при условии их легализации консульскими должностными лицами или выданные официальными органами других государств путем проставления на документах апостиля в порядке, установленном Конвенцией, отменяющей требования легализации иностранных официальных документов<sup>3</sup>, либо эти документы должны быть скреплены гербовой печатью в соответствии с требованиями Конвенции о правовой помощи и правовых отношениях по гражданским, семейным и уголовным делам<sup>4</sup>, если иное не предусмотрено другими международными договорами Российской Федерации.

31. Копии представляемых документов не могут служить заменой подлинников.

**Исчерпывающий перечень документов, необходимых в соответствии с нормативными правовыми актами для предоставления государственной услуги, которые находятся в распоряжении государственных органов, органов местного самоуправления и иных органов, участвующих в предоставлении государственных или муниципальных услуг, и которые заявитель вправе представить, а также способы их получения заявителями, в том числе в электронной форме, порядок их представления**

32. Заявителем по собственной инициативе могут быть представлены:

---

<sup>1</sup> Собрание законодательства Российской Федерации, 2000, № 32, ст. 3340; 2019, № 52, ст. 7809. Далее – «Налоговый кодекс».

<sup>2</sup> Требования к фотографии установлены приложением № 2 к приказу МВД России от 18 апреля 2011 г. № 206 «О введении в действие международного водительского удостоверения» (Зарегистрирован в Минюсте России 13 мая 2011 года, регистрационный № 20738, с изменениями, внесенными приказом МВД России от 9 января 2014 года № 6 (зарегистрирован в Минюсте России 19 марта 2014 года, регистрационный № 31652), от 20 октября 2015 года № 995 (зарегистрирован в Минюсте России 21 марта 2016 года, регистрационный № 41477).

<sup>3</sup> Конвенция, отменяющая требование легализации иностранных официальных документов, заключенная в г. Гааге 5 октября 1961 г. (Бюллетень международных договоров, № 6, 1993).

<sup>4</sup> Конвенция о правовой помощи и правовых отношениях по гражданским, семейным и уголовным делам, подписанная в г. Минске 22 января 1993 г. (Бюллетень международных договоров, № 2, 1995).

32.1. Документ или реквизиты документа об уплате государственной пошлины.

Платежное поручение с отметкой банка или соответствующего территориального органа Федерального казначейства (иного органа, осуществляющего открытие и ведение счетов), в том числе производящего расчеты в электронной форме, о его исполнении, в случае уплаты государственной пошлины в безналичной форме.

Квитанция, выдаваемая банком, либо квитанция, выдаваемая должностным лицом или кассой органа, в которой производилась оплата, в случае уплаты государственной пошлины в наличной форме.

Факт уплаты государственной пошлины подтверждается также с использованием информации об уплате государственной пошлины, содержащейся в Государственной информационной системе о государственных и муниципальных платежах<sup>1</sup>.

32.2. Паспорт гражданина Российской Федерации, удостоверяющий личность гражданина Российской Федерации за пределами территории Российской Федерации.

Представляется заявителем в случае наличия его волеизъявления о транслитерировании записей в водительском удостоверении в соответствии с данными, указанными в его паспорте гражданина Российской Федерации, удостоверяющем личность гражданина Российской Федерации за пределами территории Российской Федерации.

32.3. Медицинское заключение.

Представляется заявителем в случаях, предусмотренных подпунктами «б» – «г», «е» пункта 29 и подпункта «д» пункта 30 Правил.

32.4. Документ, подтверждающий изменение персональных данных владельца водительского удостоверения.

Представляется в случае изменения содержащихся в водительском удостоверении персональных данных его владельца.

32.5. Документ, подтверждающий постановку иностранного гражданина или лица без гражданства на учет по месту пребывания или их регистрацию по месту жительства.

Представляется иностранным гражданином и лицом без гражданства, законно находящимся на территории Российской Федерации.

33. При предоставлении государственной услуги должностные лица не вправе требовать от заявителя:

33.1. Представления документов и информации или осуществления действий, представление или осуществление которых не предусмотрено

---

<sup>1</sup> Статья 21.3 Федерального закона от 27 июля 2010 г. № 210-ФЗ «Об организации предоставления государственных и муниципальных услуг» (Собрание законодательства Российской Федерации, 2010, № 31, ст. 4179; 2019, № 52, ст. 7790). Приказ Федерального казначейства от 12 мая 2017 г. № 11н «Об утверждении порядка ведения Государственной информационной системы о государственных и муниципальных платежах» (зарегистрирован Минюстом России 21 июля 2017 года, регистрационный № 47500), с изменениями, внесенными приказом Федерального казначейства от 11 июля 2018 г. № 22н (зарегистрирован Минюстом России 24 августа 2018 года, регистрационный № 51992). Далее – «Федеральный закон о предоставлении государственных услуг», «ГИС ГМП».

нормативными правовыми актами, регулируемыми отношения, возникающие в связи с предоставлением государственной услуги.

33.2. Представления документов и информации, которые в соответствии с нормативными правовыми актами Российской Федерации, нормативными правовыми актами субъектов Российской Федерации и муниципальными правовыми актами находятся в распоряжении государственных органов, предоставляющих государственную услугу, иных государственных органов, органов местного самоуправления и (или) подведомственных государственным органам и органам местного самоуправления организаций, участвующих в предоставлении государственных или муниципальных услуг, за исключением документов, указанных в части 6 статьи 7 Федерального закона о предоставлении государственных услуг.

33.3. Совершения иных действий, кроме прохождения идентификации и аутентификации в соответствии с законодательством Российской Федерации, указания цели приема, а также предоставления сведений, необходимых для расчета длительности временного интервала, который необходимо забронировать для приема – в случае подачи заявления посредством Единого портала.

33.4. Представления документов и информации, отсутствие и (или) недостоверность которых не указывались при первоначальном отказе в приеме документов, необходимых для предоставления государственной услуги, либо в предоставлении государственной услуги, за исключением случаев, предусмотренных пунктом 4 части 1 статьи 7 Федерального закона о предоставлении государственных услуг.

#### **Исчерпывающий перечень оснований для отказа в приеме документов, необходимых для предоставления государственной услуги**

34. Основаниями для отказа в приеме заявления и документов, необходимых для предоставления государственной услуги, являются:

34.1. Отсутствие документов, представление которых предусмотрено пунктом 28 Административного регламента.

34.2. Представление документов с истекшим сроком действия, за исключением водительского удостоверения.

34.3. Наличие в представленных документах записей, исполненных карандашом или имеющих подчистки, приписки, зачеркнутые слова, неоговоренные исправления, а также отсутствие в них необходимых сведений, подписей, печатей.

34.4. Представление иностранного национального водительского удостоверения, не соответствующего требованиям международных договоров Российской Федерации.

#### **Исчерпывающий перечень оснований для приостановления или отказа в предоставлении государственной услуги**

35. Основания для приостановления предоставления государственной услуги законодательством Российской Федерации не предусмотрены.

36. Основания для отказа в предоставлении государственной услуги законодательством Российской Федерации не предусмотрены.

**Перечень услуг, которые являются необходимыми и обязательными для предоставления государственной услуги, в том числе сведения о документе (документах), выдаваемом (выдаваемых) организациями, участвующими в предоставлении государственной услуги**

37. Услуги, которые являются необходимыми и обязательными для предоставления государственной услуги, и документы, выдаваемые организациями, участвующими в предоставлении государственной услуги, нормативными правовыми актами не предусмотрены.

**Порядок, размер и основания взимания государственной пошлины или иной платы, взимаемой за предоставление государственной услуги**

38. Взимание государственной пошлины за предоставление государственной услуги осуществляется в порядке и размерах, установленных пунктами 43.1 и 44 части 1 статьи 333.33, с учетом требований статьи 333.35 Налогового кодекса.

39. Уплата государственной пошлины производится до выдачи водительского удостоверения.

40. Возврат государственной пошлины осуществляется в порядке, установленном подпунктом 4 пункта 1 статьи 333.40 Налогового кодекса.

41. Взимание платы иной, кроме государственной пошлины за предоставление государственной услуги, не предусмотрено.

42. Уплата государственной пошлины за предоставление государственной услуги может осуществляться заявителем с использованием Единого портала по предварительно заполненным должностным лицом реквизитам.

43. При уплате государственной пошлины за предоставление государственной услуги заявителю обеспечивается возможность сохранения платежного документа, заполненного или частично заполненного, а также печати на бумажном носителе копии заполненного платежного документа.

44. В платежном документе указывается уникальный идентификатор начисления и идентификатор плательщика.

45. Заявитель, подавший заявление в электронной форме с использованием Единого портала, информируется о совершении факта уплаты государственной пошлины за предоставление государственной услуги посредством Единого портала.

**Порядок, размер и основания взимания платы за предоставление услуг, которые являются необходимыми и обязательными для предоставления государственной услуги, включая информацию о методике расчета размера такой платы**



46. Плата за услуги, которые являются необходимыми и обязательными для предоставления государственной услуги, не предусмотрена.

**Максимальный срок ожидания в очереди при подаче запроса о предоставлении государственной услуги, услуги, предоставляемой организацией, участвующей в предоставлении государственной услуги, и при получении результата предоставления таких услуг**

47. Максимальный срок ожидания в очереди при подаче заявления о предоставлении государственной услуги и необходимых документов, составляет 15 минут.

**Срок и порядок регистрации запроса заявителя о предоставлении государственной услуги и услуги, предоставляемой организацией, участвующей в предоставлении государственной услуги, в том числе в электронной форме**

48. Все принятые заявления о предоставлении государственной услуги, в том числе поступившие в форме электронного документа с использованием Единого портала либо поданные через многофункциональный центр, подлежат регистрации в экзаменационном подразделении, их возврат заявителю без рассмотрения в соответствии с Административным регламентом не допускается.

49. Заявления принимаются (оформляются) должностным лицом в течение всего времени, установленного графиком приема экзаменационного подразделения.

50. Прием заявителей осуществляется в соответствии с очередностью предварительной записи, сформированной с учетом заявлений, поданных с помощью Единого портала, и заявок системы управления электронной очереди и иных электронных систем управления движением заявителей, реализованных в экзаменационных подразделениях.

51. При отсутствии в экзаменационном подразделении систем управления электронной очереди прием заявителей может осуществляться в порядке живой очереди.

52. В случае личного обращения заявителя в экзаменационное подразделение оформление заявления на основании представленных им документов, необходимых для предоставления государственной услуги, и регистрация заявления осуществляется должностным лицом экзаменационного подразделения в течение 10 минут после приема данных документов.

53. Заявления, поданные через многофункциональный центр либо поступившие в форме электронного документа посредством Единого портала, подлежат регистрации не позднее рабочего дня, следующего за днем их поступления в экзаменационное подразделение.

54. Заявления, представленные представителем образовательной

организации, подлежат регистрации не позднее рабочего дня, предшествующему дню проведения экзамена на право управления транспортными средствами в составе организованной группы кандидатов в водители.

55. Регистрация заявления осуществляется путем внесения указанных в нем сведений в информационную систему Госавтоинспекции.

**Требования к помещениям, в которых предоставляется государственная услуга, к залу ожидания, местам для заполнения запросов о предоставлении государственной услуги, информационным стендам с образцами их заполнения и перечнем документов, необходимых для предоставления каждой государственной услуги, размещению и оформлению визуальной, текстовой и мультимедийной информации о порядке предоставления такой услуги, в том числе к обеспечению доступности для инвалидов указанных объектов в соответствии с законодательством Российской Федерации о социальной защите инвалидов**

56. Помещения для приема заявителей располагаются, по возможности, на нижних этажах зданий с отдельным входом. В здании должны быть оборудованы доступные места общественного пользования, в том числе туалеты. Помещения должны соответствовать требованиям пожарной, санитарно-эпидемиологической безопасности и быть оборудованы средствами пожаротушения и оповещения о возникновении чрезвычайной ситуации, системой кондиционирования воздуха (по возможности), иными средствами, обеспечивающими безопасность и комфортное пребывание заявителей и должностных лиц.

57. В доступном для ознакомления заявителей месте размещаются стенды с информацией, указанной в пункте 10 Административного регламента.

58. Зал ожидания и приема должны соответствовать комфортным условиям для заявителей, в том числе для лиц с ограниченными физическими возможностями, и оптимальным условиям работы должностных лиц.

59. В целях организации беспрепятственного доступа инвалидов (включая инвалидов, использующих кресла-коляски и собак-проводников) к месту предоставления государственной услуги им обеспечиваются:

условия для беспрепятственного доступа к помещению, в котором предоставляется государственная услуга, а также для беспрепятственного пользования средствами связи и информации;

возможность самостоятельного передвижения по территории, на которой расположены помещения, в которых предоставляется государственная услуга, а также входа в такие помещения и выхода из них, посадки в транспортное средство и высадки из него перед входом в помещения, в том числе с использованием кресла-коляски и при необходимости с помощью сотрудников, ответственных за предоставление государственной услуги;

сопровождение инвалидов, имеющих стойкие расстройства функции

зрения и самостоятельного передвижения, и оказание им помощи в помещении, где предоставляется государственная услуга;

надлежащее размещение оборудования и носителей информации, необходимых для обеспечения беспрепятственного доступа к помещениям, в которых предоставляется государственная услуга, с учетом ограничений их жизнедеятельности;

дублирование необходимой звуковой и зрительной информации, а также надписей, знаков и иной текстовой и графической информации знаками, выполненными рельефно-точечным шрифтом Брайля;

допуск сурдопереводчика и тифлосурдопереводчика;

допуск в помещения, в которых предоставляется государственная услуга, собаки-проводника, при наличии документа, подтверждающего ее специальное обучение;

оказание инвалидам помощи в преодолении барьеров, мешающих получению ими услуги наравне с другими лицами.

60. Зал ожидания, а также места для заполнения заявлений обеспечиваются столами, стульями, соответствующими вывесками и указателями, бумагой и канцелярскими принадлежностями для обеспечения возможности оформления документов.

61. Столы, предназначенные для лиц с ограниченными физическими возможностями, размещаются в стороне от входа с учетом беспрепятственного подъезда и поворота кресел-колясок.

62. Вход и передвижение по помещениям, в которых проводится прием граждан, не должны создавать затруднений для лиц с ограниченными физическими возможностями, иметь доступные места общественного пользования.

63. Вход в помещение оборудуется специальным пандусом, обеспечивается беспрепятственное перемещение и разворот специальных средств для передвижения (кресел-колясок).

64. Помещения должностных лиц, участвующих в предоставлении государственной услуги, обеспечиваются столами, стульями, телефонной связью, вычислительной и организационной техникой, а также канцелярскими принадлежностями.

65. Помещения подразделений, осуществляющих рассмотрение более 50 заявлений в день, оборудуются системой звукового информирования заявителей и электронной системой управления очередью, обеспечивающей возможность совершения административных процедур (действий) в соответствии с назначенной очередностью.

66. На территории экзаменационного подразделения, в шаговой доступности от него должно быть оборудовано не менее 10 процентов мест (но не менее одного места) для парковки транспортных средств для водителей с ограниченными физическими возможностями.

67. Заявителям предоставляется информация о должностных лицах, участвующих в предоставлении государственной услуги. Информация о фамилии, имени, отчестве (при наличии) и должности должна быть размещена на личной идентификационной карточке (бэйдже) должностного

лица и (или) на информационной табличке на рабочем месте.

68. Помещения, в которых проводится теоретический экзамен<sup>1</sup>, оборудуются рабочими местами для кандидатов в водители и экзаменатора. Планировка и оборудование экзаменационного класса, расположение рабочего места экзаменатора должны обеспечивать осуществление визуального контроля за действиями кандидатов в водители. В указанных помещениях не допускается использование информационных материалов, литературы или технических средств, содержащих подсказки и способствующих выбору кандидатом в водители правильных ответов.

69. Экзаменационные классы оборудуются системой видеонаблюдения процесса проведения теоретического экзамена.

70. В целях информирования граждан о возможности их участия в оценке качества предоставления государственной услуги в помещении (месте ожидания), где предоставляется государственная услуга, размещаются информационные материалы о возможности участия граждан в оценке качества предоставления государственной услуги<sup>2</sup>, в том числе в случае отказа в проведении экзаменов и (или) выдаче водительского удостоверения.

**Показатели доступности и качества государственной услуги, в том числе количество взаимодействий заявителя с должностными лицами при предоставлении государственной услуги и их продолжительность, возможность получения информации о ходе предоставления государственной услуги, в том числе с использованием информационно-коммуникационных технологий, возможность либо невозможность получения государственной услуги в многофункциональном центре предоставления государственных и муниципальных услуг (в том числе в полном объеме), в любом территориальном подразделении органа, предоставляющего государственную услугу, по выбору заявителя (экстерриториальный принцип), посредством запроса о предоставлении нескольких государственных и (или) муниципальных услуг в многофункциональных центрах предоставления государственных и муниципальных услуг, предусмотренного статьей 15.1 Федерального закона о предоставлении государственных услуг**

71. Основными показателями доступности предоставления государственной услуги являются:

71.1. Возможность получения государственной услуги по экстерриториальному принципу путем подачи заявления в любом экзаменационном подразделении, имеющем условия для осуществления указанных в заявлении административных процедур<sup>3</sup>, по выбору заявителя.

71.2. Расположение помещений, предназначенных для предоставления государственной услуги, в зоне доступности к основным транспортным магистралям, в пределах пешеходной доступности для граждан.

---

<sup>1</sup> Далее – «экзаменационный класс».

<sup>2</sup> Пункты 8 - 10 Правил оценки.

<sup>3</sup> Пункт 4 Правил.

72. Основными показателями качества предоставления государственной услуги являются:

72.1. Время предоставления государственной услуги.

72.2. Время ожидания в очереди при получении государственной услуги.

72.3. Вежливость и компетентность должностного лица, взаимодействующего с заявителем при предоставлении государственной услуги.

72.4. Комфортность условий в помещении, в котором предоставляется государственная услуга.

72.5. Доступность предоставляемой заявителям информации о сроках, порядке предоставления государственной услуги, документах, необходимых для ее предоставления.

72.6. Минимально возможное количество взаимодействий заявителя с должностными лицами, участвующими в предоставлении государственной услуги.

72.7. Отсутствие обоснованных жалоб на действия (бездействие) сотрудников и их некорректное (невнимательное) отношение к заявителям.

72.8. Отсутствие нарушений установленных сроков в процессе предоставления государственной услуги.

72.9. Отсутствие административных исковых заявлений об оспаривании решений, действий (бездействия) территориальных органов, их должностных лиц, принимаемых (совершенных) при предоставлении государственной услуги, по итогам рассмотрения которых вынесены судебные решения об удовлетворении (частичном удовлетворении) требований административных истцов.

73. При предоставлении государственной услуги в электронной форме посредством Единого портала заявителю обеспечивается:

получение информации о порядке и сроках предоставления государственной услуги;

запись на прием в экзаменационное подразделение при подаче запроса о предоставлении государственной услуги;

формирование запроса о предоставлении государственной услуги;

прием и регистрация запроса о предоставлении государственной услуги и иных документов, необходимых для предоставления государственной услуги;

возможность оплаты государственной пошлины за предоставление государственной услуги, взимаемых в соответствии с законодательством Российской Федерации;

получение сведений о ходе предоставления государственной услуги;

осуществление оценки качества предоставления государственной услуги;

возможность досудебного (внесудебного) обжалования решений и действий (бездействия) должностного лица либо федерального государственного служащего экзаменационного подразделения.

74. Прием документов о выдаче, а также выдача поступивших из экзаменационных подразделений российских национальных водительских удостоверений взамен ранее выданных российских национальных водительских удостоверений и выдача международных водительских удостоверений

осуществляется в многофункциональных центрах на основании соглашений между уполномоченными многофункциональными центрами и территориальными органами МВД России на региональном уровне, разработанных и заключенных в соответствии с Положением о требованиях к заключению соглашений о взаимодействии между многофункциональными центрами и федеральными органами исполнительной власти, органами государственных внебюджетных фондов, органами государственной власти субъектов Российской Федерации, органами местного самоуправления<sup>1</sup>.

**Иные требования, в том числе учитывающие особенности предоставления государственной услуги по экстерриториальному принципу и особенности предоставления государственной услуги в электронной форме**

75. Государственная услуга предоставляется экзаменационным подразделением по месту обращения заявителя.

Государственная услуга в части проведения экзаменов предоставляется по месту профессионального обучения заявителей и проведения экзаменов в составе организованных групп кандидатов в водители в соответствии с Порядком взаимодействия с образовательными организациями.

Государственная услуга в части выдачи международного водительского удостоверения предоставляется в экзаменационном подразделении, имеющем условия для выполнения данной административной процедуры.

76. Для возможности подачи заявления о предоставлении государственной услуги через Единый портал заявитель должен быть зарегистрирован в федеральной государственной информационной системе «Единая система идентификации и аутентификации в инфраструктуре, обеспечивающей информационно-технологическое взаимодействие информационных систем, используемых для предоставления государственных и муниципальных услуг в электронной форме»<sup>2</sup>.

77. При обращении за получением государственной услуги в электронной форме через Единый портал заявителем – физическим лицом используется простая электронная подпись, в соответствии с Правилами определения видов электронной подписи, использование которых допускается при обращении за получением государственных и муниципальных услуг<sup>3</sup>. Заявитель, создающий и (или) использующий ключ простой электронной подписи, обязан соблюдать его конфиденциальность.

---

<sup>1</sup> Утверждены постановлением Правительства Российской Федерации от 27 сентября 2011 г. № 797 (Собрание законодательства Российской Федерации, 2011, № 40, ст. 5559; 2019, № 47, ст. 6666). Далее – «Соглашение о взаимодействии».

<sup>2</sup> Федеральный закон от 27 июля 2006 г. № 149-ФЗ «Об информации, информационных технологиях и о защите информации» (Собрание законодательства Российской Федерации, 2006, № 31, ст. 3448; 2019, № 49, ст. 6986). Далее – «ЕСИА».

<sup>3</sup> Утверждены постановлением Правительства Российской Федерации от 25 июня 2012 г. № 634 (Собрание законодательства Российской Федерации, 2012, № 27, ст. 3744; 2018, № 36, ст. 5623).

### **III. Состав, последовательность и сроки выполнения административных процедур (действий), требования к порядку их выполнения, в том числе особенности выполнения административных процедур (действий) в электронной форме**

#### **Исчерпывающий перечень административных процедур (действий)**

78. Предоставление государственной услуги включает в себя следующие административные процедуры:

78.1. Формирование и регистрация заявления и иных документов, необходимых для предоставления государственной услуги.

78.2. Формирование и направление межведомственных запросов.

78.3. Принятие решения о допуске к экзамену или об отказе в допуске к экзамену.

78.4. Проведение теоретического экзамена.

78.5. Проведение практического экзамена на право управления транспортными средствами категорий «А» и «М» и подкатегорий «А1» и «В1».

78.6. Проведение практического экзамена на право управления транспортными средствами категорий «В», «С», «D», «BE», «CE» и «DE» и подкатегорий «С1», «D1», «С1Е» и «D1Е».

78.7. Принятие решения о выдаче водительского удостоверения или об отказе в выдаче водительского удостоверения.

78.8. Оформление и выдача водительского удостоверения или уведомления об отказе в его выдаче.

78.9. Прекращение предоставления государственной услуги.

78.10. Аннулирование результатов экзаменов.

78.11. Аннулирование водительского удостоверения.

78.12. Оформление и выдача выписки из информационной системы Госавтоинспекции о наличии водительского удостоверения.

#### **Формирование и регистрация заявления и иных документов, необходимых для предоставления государственной услуги**

79. Основанием для начала административной процедуры является обращение в экзаменационное подразделение заявителя с документами, необходимыми для предоставления государственной услуги, либо представителя образовательной организации в случае, установленном пунктом 54 Административного регламента.

80. Должностным лицом устанавливается либо проверяется:

80.1. Тождественность лица заявителя с фотоизображениями лица, представленными заявителем в документе, удостоверяющем его личность.

80.2. Наличие документов, правильность их оформления, соответствие требованиям законодательства Российской Федерации, наличие признаков подделки.

81. Иностранные водительские удостоверения проверяются на соответствие требованиям международных договоров Российской Федерации.

Федерации.

82. При наличии предусмотренных пунктом 34 Административного регламента оснований для отказа в приеме заявления и документов, необходимых для предоставления государственной услуги, заявителю предлагается устранить выявленные недостатки и повторно подать заявление.

83. В случае несогласия заявителя с отказом в приеме заявления и документов, необходимых для предоставления государственной услуги, должностным лицом оформляется и вручается заявителю соответствующее уведомление с указанием оснований данного отказа.

84. Формирование заявления осуществляется должностным лицом экзаменационного подразделения посредством информационных систем Госавтоинспекции.

85. При формировании заявления должностным лицом проводится проверка:

85.1. Сведений о заявителе по учетам лиц, лишенных права на управление транспортными средствами, лиц, объявленных в розыск, и учетам административных правонарушений.

О выявлении лиц, находящихся в розыске, должностное лицо незамедлительно сообщает в дежурную часть территориального органа МВД России на обслуживаемой территории для последующего информирования инициатора розыска.

85.2. По учетам ведомственного сегмента МВД России Государственной системы миграционного и регистрационного учета, а также изготовления, оформления и контроля обращения документов, удостоверяющих личность<sup>1</sup>:

85.2.1. Документов, подтверждающих личность заявителя.

85.2.2. Документов, подтверждающих право иностранного гражданина и лица без гражданства на пребывание (проживание) в Российской Федерации.

85.2.3. Сведений об изменении персональных данных.

85.2.4. Сведений о регистрации по месту жительства (по месту пребывания).

85.3. Водительских удостоверений по учетам выданных водительских удостоверений, распределенной, утраченной, похищенной, выбракованной специальной продукции Госавтоинспекции.

При отсутствии в информационной системе Госавтоинспекции сведений о выдаче водительского удостоверения проводится проверка подтверждения его выдачи.

85.4. Наличие информации об уплате государственной пошлины в ГИС ГМП.

При отсутствии информации об уплате государственной пошлины в ГИС ГМП заявителю предлагается представить документ об уплате государственной пошлины.

---

<sup>1</sup> Положение о государственной системе миграционного и регистрационного учета, а также изготовления, оформления и контроля обращения документов, удостоверяющих личность, утверждено постановлением Правительства Российской Федерации от 6 августа 2015 г. № 813 (Собрание законодательства Российской Федерации, 2015, № 33, ст. 4843; 2019, № 15, ст. 1777).



86. Сформированное заявление распечатывается должностным лицом в одном экземпляре и передается заявителю для проверки внесенных данных и подписи.

87. Должностное лицо удостоверяет факт надлежащего заполнения бланка заявления и представления необходимых документов путем проставления на заявлении своей подписи с указанием фамилии и инициалов, даты и времени приема заявления и документов.

88. Регистрация заявления осуществляется в информационной системе Госавтоинспекции путем присвоения регистрационного номера и указанием даты регистрации.

89. Время выполнения административной процедуры – до 10 минут.

90. Критерием принятия решения по административной процедуре является наличие или отсутствие оснований для отказа в приеме заявления и документов, необходимых для предоставления государственной услуги.

91. Результатом административной процедуры является проставление отметки в соответствующей графе заявления о приеме документов либо об отказе в их приеме с подписью и указанием фамилии и инициалов должностного лица, даты и времени их принятия (отказа в принятии).

92. Способом фиксации результата административной процедуры является регистрация в информационной системе Госавтоинспекции заявления.

### **Формирование и направление межведомственных запросов**

93. Основанием для начала административной процедуры является принятие должностным лицом к рассмотрению представленных заявления и документов, необходимых для предоставления государственной услуги, и необходимость получения у государственных и иных органов документов и сведений, подтверждающих сведения, указанные заявителем.

94. Взаимодействие экзаменационных подразделений по вопросам обмена документами и информацией, в том числе в электронной форме, с федеральными органами исполнительной власти и иными заинтересованными органами или организациями при наличии технической возможности осуществляется с использованием единой системы межведомственного электронного взаимодействия<sup>1</sup> путем направления межведомственного запроса в электронной форме, подписанного усиленной квалифицированной электронной подписью.

95. Направление межведомственного запроса на бумажном носителе допускается только в случае невозможности направления межведомственных запросов в электронной форме в связи с подтвержденной технической недоступностью или неработоспособностью в течение суток сервисов органа, в который направляется межведомственный запрос по адресу, зарегистрированному в СМЭВ, либо неработоспособностью защищенной сети передачи данных, либо в органы и организации, не зарегистрированные в СМЭВ.

---

<sup>1</sup> Далее – «СМЭВ».

96. Межведомственный запрос на бумажном носителе заполняется в соответствии с требованиями статьи 7.2 Федерального закона о предоставлении государственных услуг.

97. В случае необходимости проверки сведений, содержащихся в иностранном национальном водительском удостоверении, в компетентный орган иностранного государства направляется запрос о подтверждении выдачи такого удостоверения.

98. При отсутствии сведений в федеральной информационной системе «Федеральный реестр сведений о документах об образовании и (или) о квалификации, документах об обучении»<sup>1</sup> о выданном свидетельстве о профессии водителя должностным лицом осуществляется формирование запроса, который для подтверждения выдачи свидетельства о профессии водителя направляется в организацию, осуществляющую образовательную деятельность.

99. В случае представления кандидатом в водители медицинского заключения, выданного медицинской организацией, находящейся вне территории, обслуживаемой подразделением Госавтоинспекции, должностным лицом осуществляется формирование запроса, который для подтверждения выдачи медицинского заключения направляется в данную медицинскую организацию.

100. При отсутствии в информационной системе Госавтоинспекции сведений о выдаче водительского удостоверения в подразделение Госавтоинспекции по месту выдачи водительского удостоверения направляется соответствующий запрос.

101. Непредставление либо несвоевременное представление федеральным органом исполнительной власти, в который направлены межведомственные запросы, ответа не может являться основанием для отказа в предоставлении государственной услуги.

102. Реквизиты запросов отмечаются в заявлении и подписываются должностным лицом, проводившего проверку, с указанием его фамилии и инициалов, даты и времени получения результатов.

103. Время выполнения административной процедуры – до 15 минут.

104. Критериями принятия решения по административной процедуре является наличие (отсутствие) запрашиваемых сведений.

105. Результатом административной процедуры является получение (неполучение) ответа на запрос.

106. Способом фиксации результата выполнения административной процедуры является регистрация в информационной системе Госавтоинспекции запросов о предоставлении необходимой информации, и ответов на них, содержащих запрошенную информацию.

---

<sup>1</sup> Правила формирования и ведения федеральной информационной системы «Федеральный реестр сведений о документах об образовании и (или) о квалификации, документах об обучении» утверждены постановлением Правительства Российской Федерации от 26 августа 2013 г. № 729 (Собрание законодательства Российской Федерации, 2013, № 35, ст. 4515; 2019, № 34, ст. 4892).

## **Принятие решения о допуске к экзамену или об отказе в допуске к экзамену**

107. Основанием для начала административной процедуры является решение должностного лица:

107.1. О принятии к рассмотрению заявления и документов, необходимых для предоставления государственной услуги, в соответствии с пунктом 91 Административного регламента.

107.2. О проведении повторного экзамена в соответствии с пунктами 11, 11<sup>1</sup> – 11<sup>3</sup> Правил.

108. Основаниями для отказа в допуске к экзамену в соответствии с пунктом 23 Правил являются:

108.1. Обращение по вопросам допуска к сдаче экзаменов лица, не соответствующего требованиям, установленным пунктом 17 Правил.

108.2. Наличие сведений о лишении лица права на управление транспортными средствами.

108.3. Представление документов, предусмотренных пунктом 28 Административного регламента, не соответствующих требованиям законодательства Российской Федерации, а также содержащих недостоверную информацию.

108.4. Представление документов, имеющих признаки подделки, а также находящихся в числе утраченных (похищенных).

108.5. Неуплата государственной пошлины в случаях, предусмотренных законодательством Российской Федерации о налогах и сборах.

108.6. Наличие сведений об отсутствии у организации, осуществляющей образовательную деятельность, в период прохождения кандидатом в водители профессионального обучения в этой организации лицензии на осуществление образовательной деятельности по основным программам профессионального обучения.

109. Место, дата и время проведения экзамена назначается должностным лицом:

109.1. При отсутствии оснований для отказа в допуске к экзамену, установленных пунктом 108 Административного регламента.

109.2. При наличии подтверждения выдачи водительского удостоверения по результатам проверки, проведенной в соответствии с подпунктом 85.3 пункта 85 Административного регламента

109.3. При наличии подтверждения сведений, предусмотренных пунктами 98 и 99 Административного регламента.

110. По факту получения информации, запрашиваемой в соответствии с пунктами 98 и 99 Административного регламента на запрос должностным лицом информируется заявитель в течение трех рабочих дней с момента поступления соответствующих сведений.

111. В случае принятия решения об отказе в допуске к экзамену в заявлении указываются соответствующие основания отказа, предусмотренные пунктом 108 Административного регламента, которые удостоверяются подписью должностного лица.

112. Об отказе в допуске к экзамену заявитель уведомляется в письменной форме с указанием причин отказа.

113. Должностным лицом проводится проверка наличия в информационной системе Госавтоинспекции сведений о ранее проведенных экзаменах в отношении кандидата водителя, в случае наличия которых назначение даты проведения экзамена осуществляется с учетом требований пунктов 11, 11<sup>1</sup> – 11<sup>3</sup> Правил.

114. Время выполнения административной процедуры – до 5 минут.

115. Критериями принятия решения по административной процедуре является наличие или отсутствие оснований для отказа в допуске к экзамену.

116. Результатом административной процедуры является решение должностного лица о допуске к экзамену или об отказе в допуске к экзамену.

117. Способом фиксации результата выполнения административной процедуры является проставление отметки на заявлении с указанием принятого решения о допуске к экзамену или об отказе в допуске к экзамену, подписанной должностным лицом, принявшим решение, с указанием фамилии, даты и времени принятия решения, и внесение соответствующих сведений в информационную систему Госавтоинспекции.

### **Проведение теоретического экзамена**

118. Основанием для начала административной процедуры по проведению теоретического экзамена является решение должностного лица о допуске кандидата в водители к сдаче теоретического экзамена, принятое по результатам административных процедур в соответствии с пунктами 107 – 117 Административного регламента.

119. Административная процедура по проведению теоретического экзамена включает следующие административные действия:

119.1. Подготовка к проведению теоретического экзамена – в срок, не превышающий 20 минут.

119.2. Проведение теоретического экзамена – в срок, не превышающий 30 минут.

119.3. Фиксация результатов теоретического экзамена – в срок, не превышающий 10 минут после завершения экзамена.

120. При подготовке к проведению экзамена должностным лицом, на которого в соответствии с должностным регламентом (должностной инструкцией) возложены служебные обязанности по проведению экзаменов<sup>1</sup>:

120.1. Проводится проверка работоспособности системы аудио-видеонаблюдения (аудио-видеорегистрации), установленной в экзаменационном классе.

120.2. Проверяется работоспособность автоматизированной системы в целом и каждого автоматизированного рабочего места<sup>2</sup> в отдельности, при

---

<sup>1</sup> Далее – «экзаменатор».

<sup>2</sup> Далее – «АРМ».

обнаружении неисправности кандидату в водители предоставляется другое, исправное, АРМ.

120.3. Устанавливается личность кандидата в водители на основании предъявленного им документа, удостоверяющего личность.

120.4. Производится ознакомление кандидата с порядком проведения и системой оценки результатов теоретического экзамена.

121. Перед началом экзамена на экране монитора отображаются номер АРМ, наименование комплекта экзаменационных билетов, по которому проводится экзамен, а также фамилия, имя, отчество (при наличии) кандидата в водители, назначенного для сдачи экзамена на данном АРМ.

122. В ходе экзамена на экране монитора АРМ для кандидатов в водители отображаются вопросы билета и время, оставшееся до конца экзамена.

123. Для исключения ошибок, вызванных случайным нажатием клавиш, кандидат в водители должен продублировать выбранный им вариант ответа повторным нажатием соответствующей клавиши или иным способом, определяемым техническими возможностями оборудования.

124. Информация о правильности ответов на вопросы билета должна отображаться на АРМ:

124.1. По окончании времени, отведенного для ответов на вопросы билета.

124.2. По окончании времени, отведенного для ответов на вопросы дополнительных тематических блоков в случаях, предусмотренных пунктами 138 и 139 Административного регламента.

124.3. После ответов на все вопросы билета и (или) ответов на вопросы дополнительных тематических блоков в случаях, предусмотренных пунктами 138 и 139 Административного регламента.

124.4. После трех неправильных ответов на вопросы билета.

124.5. После двух неправильных ответов на вопросы одного тематического блока билета.

124.6. После одного неправильного ответа на вопросы дополнительных тематических блоков в случаях, предусмотренных пунктами 138 и 139 Административного регламента.

125. По завершении экзамена на экран монитора выводится итоговая оценка за экзамен, информация о правильных и неправильных ответах, о предоставлении возможности ответов на вопросы дополнительных тематических блоков в случаях, предусмотренных пунктами 138 и 139 Административного регламента, а также время, затраченное на экзамен.

126. По запросу кандидата в водители на экране монитора повторно отображаются вопросы билета, на которые был выбран неправильный ответ, с указанием правильного ответа.

127. Информация об ответах на вопросы билетов и результатах сдачи экзамена по каждому кандидату в водители формируется на мониторе АРМ экзаменатора для контроля, распечатки протокола проведения экзаменов и экзаменационного листа.

128. По запросу кандидата в водители после завершения экзамена экзаменатором на мониторе АРМ демонстрируются комментарии к ответам на вопросы билетов.

129. В случае выявления в ходе экзамена неисправности АРМ кандидата в водители выставленная оценка аннулируется и экзамен проводится вновь на другом АРМ.

130. Все экзаменационные вопросы объединяются в 4 группы, состоящие из тематических блоков. В каждом тематическом блоке содержится по 5 вопросов. Билет формируется из четырех тематических блоков, каждый из которых выбирается случайным образом из соответствующей группы. Перестановка вопросов между тематическими блоками не допускается.

131. В экзаменационном билете содержится 20 вопросов. На каждый вопрос приводится от двух до пяти вариантов ответов, один из которых правильный.

132. Для ответа на экзаменационный билет кандидату в водители предоставляется 20 минут. По истечении указанного времени экзамен прекращается, кроме случаев, предусмотренных пунктами 138 и 139 Административного регламента.

133. Хронометраж времени осуществляется автоматически с момента вывода на экран монитора АРМ для кандидата в водители соответствующего билета.

134. Последовательность ответов на вопросы билета выбирается кандидатом в водители самостоятельно.

135. Экзамен оценивается по следующей системе: положительная оценка – «СДАЛ», отрицательная – «НЕ СДАЛ».

136. Результат проведения теоретического экзамена считается положительным и кандидату в водители выставляется оценка «СДАЛ», если кандидат в водители в отведенное время правильно ответил:

136.1. На 20 вопросов билета.

136.2. На все вопросы дополнительных тематических блоков в случаях, предусмотренных пунктами 138 и 139 Административного регламента.

137. Оценка «НЕ СДАЛ» выставляется и экзамен прекращается, если кандидат в водители:

137.1. В отведенное время при ответе на вопросы билета допустил три ошибки<sup>1</sup>.

137.2. В отведенное время допустил две ошибки в одном тематическом блоке.

137.3. В отведенное время допустил одну ошибку при ответе на вопросы дополнительных тематических блоков в случаях, предусмотренных пунктами 138 и 139 Административного регламента.

137.4. При ответе на вопросы билета пользовался какой-либо литературой, техническими средствами или подсказками других лиц. При этом экзамен прекращается, о чем информируется кандидат в водители.

137.5. Покинул экзамен (отказался от ответа на экзаменационный билет).

---

<sup>1</sup> Ошибкой считается неправильный ответ на вопрос или отсутствие ответа на вопрос.

138. В случае, если при ответе на вопросы билета кандидат в водители допустил одну ошибку, ему предоставляется возможность в течение 5 минут ответить на 5 вопросов одного дополнительного тематического блока. Дополнительный тематический блок выбирается из той же группы, что и тематический блок, при ответе на вопросы которого кандидатом в водители допущена ошибка.

Если кандидат в водители в отведенное время ответил правильно на 5 вопросов дополнительного тематического блока, ему выставляется оценка «СДАЛ».

139. В случае, если при ответе на вопросы билета кандидат в водители допустил две ошибки в разных тематических блоках, ему предоставляется возможность в течение 10 минут ответить на 10 вопросов двух дополнительных тематических блоков. Дополнительные тематические блоки выбираются из тех же групп, что и тематические блоки, при ответе на вопросы которых кандидатом в водители допущены ошибки.

Если кандидат в водители в отведенное время ответил правильно на 10 вопросов дополнительных тематических блоков, ему выставляется оценка «СДАЛ».

140. Оценки, полученные кандидатом в водители на экзамене, заносятся в экзаменационный лист проведения теоретического экзамена (приложение № 2 к Административному регламенту), который подписывается экзаменатором и кандидатом в водители.

141. Кандидату в водители, показавшему неудовлетворительный результат, разъясняются допущенные ошибки, порядок и сроки проведения повторного теоретического экзамена в соответствии с пунктами 11, 11<sup>1</sup> – 11<sup>3</sup> Правил, а также назначается место, дата и время его проведения.

142. Кандидату в водители, показавшему положительный результат, назначается дата и время проведения практического экзамена, либо в случае, установленном подпунктом «б» пункта 9 Правил, – дата и время прибытия в экзаменационное подразделение для принятия должностным лицом решения о выдаче водительского удостоверения.

143. Информация, полученная с использованием системы аудиовидеонаблюдения (аудио-видеорегистрации), хранится на электронных носителях в экзаменационном подразделении в течение не менее 1 месяца от даты проведения экзамена.

144. В информационной системе Госавтоинспекции в автоматизированном режиме фиксируются результаты проведенного экзамена и формируется протокол проведения экзаменов (приложение № 5 к Административному регламенту).

Внесенная информация заверяется квалифицированной электронной подписью должностного лица.

145. Экзаменатором либо уполномоченным должностным лицом по завершению проведения экзаменов в текущем рабочем дне распечатывается протокол проведения экзаменов (приложение № 5 к Административному регламенту), который заверяется подписями экзаменаторов, которыми были проведены экзамены, и приобщается к архивным материалам.

146. Общее время выполнения административной процедуры в отношении одного кандидата в водители – до 1 часа.

147. Критериями принятия решения по данной административной процедуре является соответствие результатов теоретического экзамена пунктам 136 – 139 Административного регламента.

148. Результатом административной процедуры является получение кандидатом в водители итоговой оценки по результатам проведенного теоретического экзамена.

149. Способом фиксации результата выполнения административной процедуры является заверение экзаменатором в экзаменационном листе проведения теоретического экзамена оценки, полученной кандидатом в водители на теоретическом экзамене, и сохранение в информационной системе Госавтоинспекции в автоматизированном режиме сведений о результатах проведенного теоретического экзамена.

### **Проведение практического экзамена на право управления транспортными средствами категорий «А» и «М» и подкатегорий «А1» и «В1»**

150. Основанием для начала административной процедуры по проведению практического экзамена на право управления транспортными средствами категорий «А» и «М» и подкатегорий «А1» и «В1»<sup>1</sup> является решение должностного лица о допуске кандидата в водители к сдаче данного практического экзамена, принятое по результатам административных процедур в соответствии с пунктами 107 – 117 Административного регламента.

151. При проведении практического экзамена на право управления транспортными средствами категорий «А» и «М» и подкатегорий «А1» и «В1» проверка выполнения кандидатом в водители маневров, предусмотренных пунктами 13 и 13<sup>1</sup> Правил, осуществляется путем выполнения испытательных упражнений, установленных приложением № 6 к Административному регламенту.

152. Административная процедура по проведению практического экзамена на право управления мототранспортными средствами включает следующие административные действия:

152.1. Подготовка к проведению экзамена – в срок, не превышающий 20 минут.

152.2. Проведение испытательных упражнений экзамена – в срок, не превышающий нормативов, установленных приложением № 6 к Административному регламенту.

152.3. Определение и фиксация результатов экзамена – в срок, не превышающий 10 минут после завершения испытательных упражнений.

153. При подготовке к проведению экзамена экзаменатором осуществляется проверка:

---

<sup>1</sup> Далее – «мототранспортные средства», если иное не оговаривается отдельно.



153.1. Автодрома, автоматизированного автодрома, закрытой площадки для проведения практического экзамена на право управления транспортными средствами на соответствие требованиям к автодромам, автоматизированным автодромам и закрытым площадкам для проведения практического экзамена на право управления транспортными средствами согласно приложению № 1 к Правилам.

153.2. Соответствия оборудования зон выполнения испытательных упражнений, их размеров приложению № 6 к Административному регламенту.

153.3. Наличие регистрационного документа на мототранспортное средство (кроме мопедов) и соответствие мототранспортного средства сведениям, содержащимся в нем.

153.4. Наличие страхового полиса обязательного страхования гражданской ответственности владельца мототранспортного средства.

153.5. Мототранспортного средства на соответствие:

153.5.1. Требованиям к транспортным средствам, используемым для проведения практических экзаменов, согласно приложению № 3 к Правилам.

153.5.2. Технического состояния требованиям безопасности.

154. Экзаменатором устанавливается личность кандидата в водители на основании предъявленного им документа, удостоверяющего личность, производится ознакомление кандидата в водители с порядком проведения и системой оценки результатов экзамена.

155. В экзаменационном листе проведения экзамена на право управления транспортными средствами категорий «А» и «М» и подкатегорий «А1» и «В1» (приложение № 3 к Административному регламенту) экзаменатор указывает марку, модель, государственный регистрационный знак, категорию (подкатеорию) и тип трансмиссии мототранспортного средства.

156. Для оказания помощи при фиксации ошибок кандидатов в водители при выполнении испытательных упражнений, в случае наличия такой необходимости, привлекаются сотрудники подразделения Госавтоинспекции и (или) должностные лица и представители организации, осуществляющей образовательную деятельность.

157. Перед началом экзамена экзаменатором должно быть обеспечено выполнение следующих условий: двигатель мототранспортного средства прогрет и выключен, органы управления коробкой переключения передач переведены в нейтральное положение (для механической трансмиссии).

158. По команде экзаменатора кандидат в водители занимает водительское место, осуществляет подготовку к движению и начинает выполнение испытательных упражнений.

159. Кандидатом в водители выполняются все испытательные упражнения, предусмотренные для проведения экзамена на право управления мототранспортным средством соответствующей категории или подкатегории (приложение № 6 к Административному регламенту).

160. Экзаменатор контролирует ход выполнения испытательных упражнений, подает команды кандидату в водители, ведет измерение времени

выполнения упражнений, фиксирует в экзаменационном листе ошибки, выставляет итоговую оценку.

161. Проведение экзамена прекращается и выставляется оценка «НЕ СДАЛ», если кандидат в водители при сдаче экзамена:

161.1. Не приступил к выполнению испытательного упражнения в течение 30 секунд после получения команды (сигнала) о начале его выполнения.

161.2. Сбил разметочное оборудование 2 и более раз.

161.3. Выехал по проекции габарита транспортного средства за границы участков испытательных упражнений, обозначенные линиями дорожной разметки 1.1 белого цвета или 1.4<sup>1</sup> желтого цвета и разметочными конусами (разметочными стойками)<sup>2</sup>, или наехал колесом на линию разметки, обозначающую границы участков испытательных упражнений, в зависимости от условий выполнения испытательного упражнения.

161.4. Пересек линию «СТОП» по проекции переднего габарита транспортного средства в случаях, когда остановка перед линией «СТОП» предусмотрена условиями выполнения испытательного упражнения.

161.5. Не пересек контрольную линию внешними габаритами транспортного средства в случаях, когда пересечение контрольной линии предусмотрено условиями выполнения испытательного упражнения.

161.6. Отклонился от заданной траектории движения, предусмотренной условиями выполнения испытательного упражнения.

161.7. Допустил остановку двигателя 2 и более раз.

161.8. Остановился до соответствующей линии разметки на расстоянии, превышающем контрольное значение.

161.9. Осуществлял движение задним ходом в случае, если движение задним ходом не предусмотрено условиями выполнения испытательного упражнения.

161.10. Превысил общее время выполнения испытательных упражнений.

161.11. Пользовался телефоном либо иным техническим устройством, позволяющим вести переговоры.

161.12. Покинул экзамен (отказался от выполнения испытательного упражнения).

161.13. При сдаче экзамена на право управления транспортными средствами подкатегории «B1» при выполнении упражнения «Остановка и начало движения на подъеме» допустил откат транспортного средства на подъеме более чем на 0,3 м.

161.14. При сдаче экзамена на право управления транспортными средствами категорий «M», «A» или подкатегории «A1»:

161.14.1. Превысил время выполнения упражнения «Скоростное маневрирование».

161.14.2. Коснулся ногой (ногами) поверхности площадки 3 и более раз в случаях, когда касание не предусмотрено условиями выполнения упражнения.

---

<sup>1</sup> Приложение № 2 к Правилам дорожного движения Российской Федерации.

<sup>2</sup> Далее – «границы участков упражнений».

161.14.3. Допустил опрокидывание транспортного средства.

162. По завершению экзамена экзаменационный лист подписывается экзаменатором и кандидатом водителя.

163. Кандидату в водители, показавшему неудовлетворительный результат, разъясняются допущенные ошибки, порядок и сроки проведения повторного экзамена в соответствии с пунктами 11, 11<sup>1</sup> – 11<sup>3</sup> Правил.

164. Кандидату в водители, показавшему положительный результат, назначается дата и время прибытия в экзаменационное подразделение для принятия должностным лицом решения о выдаче водительского удостоверения.

165. Экзаменатором либо уполномоченным должностным лицом на основании данных о результатах проведенного экзамена вносятся соответствующие сведения в информационную систему Госавтоинспекции.

Внесенная информация заверяется квалифицированной электронной подписью должностного лица.

166. Экзаменатором либо уполномоченным должностным лицом по завершению проведения экзаменов в текущем рабочем дне распечатывается протокол проведения экзамена (приложение № 5 к Административному регламенту), который заверяется подписями экзаменаторов, которыми были проведены экзамены, и приобщается к архивным материалам.

167. Общее время выполнения административной процедуры в отношении одного кандидата в водители – до 1 часа.

168. Критериями принятия решения по данной административной процедуре является наличие (отсутствие) ошибок, предусмотренных пунктом 160 Административного регламента.

169. Результатом административной процедуры является получение кандидатом в водители итоговой оценки по результатам проведенного практического экзамена.

170. Способом фиксации результата выполнения административной процедуры является выставление экзаменатором в экзаменационном листе итоговой оценки, полученной кандидатом в водители на практическом экзамене, и внесение в информационную систему Госавтоинспекции сведений о результатах проведенного практического экзамена.

### **Проведение практического экзамена на право управления транспортными средствами категорий «В», «С», «D», «BE», «CE» и «DE» и подкатегорий «C1», «D1», «C1E» и «D1E»**

171. Основанием для начала административной процедуры по проведению практического экзамена на право управления транспортными средствами категорий «В», «С», «D», «BE», «CE» и «DE» и подкатегорий «C1», «D1», «C1E» и «D1E» является решение должностного лица о допуске кандидата в водители к сдаче данного практического экзамена, принятое по результатам административных процедур в соответствии с пунктами 107 – 117 Административного регламента.

172. Административная процедура по проведению практического экзамена включает следующие административные действия:

172.1. Подготовка к проведению практического экзамена – в срок, не превышающий 20 минут.

172.2. Проведение практического экзамена на право управления транспортными средствами категорий «В», «С», «D» и подкатегорий «C1», «D1» – в срок не более 30 минут, на право управления транспортными средствами категорий «BE», «CE», «DE» и подкатегорий «C1E», «D1E» – в срок не более 40 минут, при условии выполнения кандидатом в водители на маршруте<sup>1</sup> всех маневров, предусмотренных пунктом 14 Правил.

172.3. Определение и фиксация результатов практического экзамена – в срок, не превышающий 10 минут после завершения экзамена.

173. При подготовке к проведению экзамена по управлению транспортным средством в условиях дорожного движения экзаменатором осуществляется проверка:

173.1. Наличия регистрационного документа на транспортное средство и соответствие транспортного средства сведениям, содержащимся в нем.

173.2. Наличия страхового полиса обязательного страхования гражданской ответственности владельца транспортного средства.

173.3. Транспортного средства (состава транспортных средств) на соответствие:

173.3.1. Требованиям к транспортным средствам, используемым для проведения практических экзаменов, согласно приложению № 3 к Правилам.

173.3.2. Технического состояния требованиям безопасности.

173.4. Средств аудио- и видеорегистрации процесса проведения практических экзаменов на соответствие требованиям к техническим средствам контроля знаний и навыков управления транспортными средствами кандидатов в водители согласно приложению № 1 к Правилам.

173.5. Работоспособности средств аудио- и видеорегистрации процесса проведения практических экзаменов.

174. Экзаменатором устанавливается личность кандидата в водители на основании предъявленного им документа, удостоверяющего личность, производится ознакомление кандидата в водители с порядком проведения и системой оценки результатов практического экзамена.

175. В экзаменационном листе проведения практического экзамена на право управления транспортными средствами категорий «В», «С», «D», «BE», «CE» и «DE» и подкатегорий «C1», «D1», «C1E» и «D1E» (приложение № 4 к Административному регламенту) экзаменатор указывает марку, модель, государственный регистрационный знак, категорию (подкатеорию) и тип трансмиссии транспортного средства.

176. При проведении экзамена в экзаменационном транспортном средстве находятся кандидат в водители и экзаменатор. При наличии мест для сидения, не считая мест кандидата в водители и экзаменатора, допускается нахождение должностных лиц организации, осуществляющей образовательную деятельность, других кандидатов в водители, сдающих соответствующий

---

<sup>1</sup> Приложение № 2 к Правилам.

экзамен, представителей общественных советов при территориальных органах МВД России на региональном и (или) районном уровнях и (или) иных должностных лиц органов внутренних дел.

177. Перед началом экзамена экзаменатором должно быть обеспечено выполнение следующих условий: двигатель транспортного средства прогрет и выключен, рычаг коробки переключения передач переведен в нейтральное положение (для автоматической трансмиссии орган управления режимами трансмиссии переведен в положение «Р»), стояночный тормоз включен, средства аудио- и видеорегистрации процесса проведения практического экзамена включены.

178. По команде экзаменатора кандидат в водители занимает водительское место, после чего экзаменатор с помощью средств аудио- и видеорегистрации процесса проведения практического экзамена фиксирует тождественность лица кандидата в водители с лицом, изображенным на фотографии в документе, удостоверяющем личность кандидата в водители, произносит вслух его фамилию, имя, отчество (при наличии), подает команду о подготовке к сдаче экзамена.

179. Кандидат в водители осуществляет подготовку к движению, запускает двигатель, информирует экзаменатора о готовности к сдаче экзамена, по команде экзаменатора начинает движение по маршруту.

180. При движении по маршруту кандидат в водители по команде экзаменатора выполняет маневры, предусмотренные пунктом 14 Правил. Последовательность выполнения маневров определяется экзаменатором в процессе проведения экзамена.

181. Экзаменатор в ходе проведения практического экзамена:

контролирует ход выполнения маневров, соблюдение Правил дорожного движения Российской Федерации;

подает команды кандидату в водители;

оценивает его навыки управления транспортным средством, умение контролировать дорожную обстановку и принимать решения в случае ее изменения;

фиксирует ошибки (нарушения) в соответствии с таблицей штрафных баллов (приложение № 4 к Административному регламенту).

182. За совершение каждой ошибки кандидату в водители начисляются штрафные баллы: за ошибки (нарушения), предусмотренные пунктами 3.1 – 3.8 экзаменационного листа – 3 балла, пунктами 4.1 – 4.10 экзаменационного листа – 2 балла, пунктами 5.1 – 5.4 экзаменационного листа – 1 балл.

183. Проведение экзамена прекращается и выставляется оценка «НЕ СДАЛ», если кандидат в водители:

183.1. Допустил 1 нарушение, предусмотренное одним из пунктов 2.1 – 2.19 экзаменационного листа.

183.2. Допустил ошибки (нарушения), предусмотренные пунктами 3 – 5 экзаменационного листа, сумма штрафных баллов которых составляет 5 и более баллов.

184. Ошибки (нарушения), совершенные кандидатом в водители на экзамене, заносятся в экзаменационный лист, который подписывается экзаменатором и кандидатом в водители.

185. По завершении экзамена выполняются действия, предусмотренные пунктами 163 – 166 Административного регламента.

186. Средства аудио- и видеорегистрации процесса проведения практического экзамена выключаются экзаменатором после того как кандидат в водители покинет экзаменационное транспортное средство по завершении действий, предусмотренных пунктами 162 – 164 Административного регламента.

187. При проведении повторного практического экзамена<sup>1</sup> на право управления транспортными средствами категорий «BE», «CE», «DE» и подкатегорий «C1E», «D1E» кандидату в водители, успешно выполнившему маневр, предусмотренный подпунктом «у» пункта 14 Правил, проверка выполнения данного маневра не проводится в течение 6-месячного срока со дня сдачи теоретического экзамена.

188. Информация, полученная с использованием средств аудио- и видеорегистрации процесса проведения практических экзаменов, не позднее 1 рабочего дня, следующего за днем проведения экзамена, переносится на электронные носители, хранящиеся в экзаменационном подразделении. Срок хранения полученной информации составляет не менее 1 месяца от даты проведения экзамена.

189. Общее время выполнения административной процедуры в отношении одного кандидата в водители при проведении экзамена на право управления транспортными средствами категорий «B», «C», «D» и подкатегорий «C1», «D1» – до 60 минут, на право управления транспортными средствами категорий «BE», «CE», «DE» и подкатегорий «C1E», «D1E» – до 70 минут.

190. Критериями принятия решения по данной административной процедуре является наличие (отсутствие) ошибок, предусмотренных пунктом 183 Административного регламента.

191. Результатом административной процедуры является получение кандидатом в водители итоговой оценки по результатам проведенного практического экзамена.

192. Способом фиксации результата выполнения административной процедуры является выставление экзаменатором в экзаменационном листе оценки, полученной кандидатом в водители на практическом экзамене, и внесение в информационную систему Госавтоинспекции сведений о результатах проведенного практического экзамена.

### **Принятие решения о выдаче водительского удостоверения или об отказе в выдаче водительского удостоверения**

193. Основанием для начала административной процедуры является:

---

<sup>1</sup> Пункты 11, 11<sup>2</sup> и 11<sup>3</sup> Правил.

193.1. Наличие положительной оценки, полученной кандидатом в водители по результатам экзаменов, установленных пунктом 9 Правил.

193.2. Принятие должностным лицом по результатам административной процедуры, установленной подпунктом 78.1 Административного регламента, к рассмотрению заявления о выдаче российского национального водительского удостоверения взамен ранее выданного российского национального водительского удостоверения либо о выдаче международного водительского удостоверения либо об обмене иностранного водительского удостоверения лицам, указанным в подпункте 24.4 пункта 24 Административного регламента.

194. Основаниями для отказа в выдаче российского национального или международного водительского удостоверения в соответствии с пунктом 23 Правил являются:

194.1. Обращение по вопросам выдачи российского национального и международного водительского удостоверения лица, не соответствующего требованиям, установленным пунктом 26 Правил.

194.2. Наличие сведений о лишении лица права на управление транспортными средствами.

194.3. Представление документов, не соответствующих требованиям законодательства Российской Федерации, а также содержащих недостоверную информацию.

194.4. Представление документов, имеющих признаки подделки, а также находящихся в числе утраченных (похищенных).

194.5. Обращение по вопросам выдачи российского национального и международного водительского удостоверения, обмена иностранного водительского удостоверения лица, которое ранее было лишено права управления транспортными средствами и не выполнило условия возврата водительского удостоверения, предусмотренные пунктом 4.1 статьи 32.6 Кодекса Российской Федерации об административных правонарушениях.

194.6. Неуплата государственной пошлины в случаях, предусмотренных законодательством Российской Федерации о налогах и сборах.

195. Решение о выдаче водительского удостоверения принимается должностным лицом:

195.1. При отсутствии оснований для отказа в выдаче водительского удостоверения, установленных пунктом 194 Административного регламента.

195.2. При наличии подтверждения выдачи водительского удостоверения по результатам проверки, проведенной в соответствии с подпунктом 85.3 пункта 85 Административного регламента.

196. По факту получения информации, запрашиваемой в соответствии с подпунктом 85.3 пункта 85 Административного регламента должностным лицом информируется заявитель в течение трех рабочих дней с момента поступления соответствующих сведений.

197. В случае принятия решения об отказе в выдаче водительского удостоверения в заявлении указываются соответствующие основания отказа, предусмотренные пунктом 194 Административного регламента, которые удостоверяются печатью экзаменационного подразделения и подписью должностного лица.

198. Об отказе в выдаче водительского удостоверения заявитель уведомляется в письменной форме с указанием причин отказа.

199. Время выполнения административной процедуры – до 10 минут.

200. Критериями принятия решения по данной административной процедуре является наличие (отсутствие) оснований отказа в выдаче российского национального или международного водительского удостоверения, предусмотренных пунктом 194 Административного регламента.

201. Результатом административной процедуры является решение должностного лица о выдаче водительского удостоверения либо об отказе в его выдаче.

202. Способом фиксации результата выполнения административной процедуры является проставление должностным лицом отметки на заявлении с указанием принятого решения о выдаче водительского удостоверения или об отказе в выдаче водительского удостоверения, подписанного должностным лицом, с указанием фамилии, даты и времени принятия решения, и внесение в информационную систему Госавтоинспекции сведений об отказе в выдаче водительском удостоверении.

### **Оформление и выдача водительского удостоверения**

203. Основаниями для начала административной процедуры являются решение должностного лица о выдаче водительского удостоверения, принятое по результатам административной процедуры, предусмотренной подпунктом 78.7 пункта 78 Административного регламента.

204. Оформление российского национального водительского удостоверения производится в соответствии с приказом МВД России от 13 мая 2009 г. № 365 «О введении в действие водительского удостоверения»<sup>1</sup>, международного водительского удостоверения – в соответствии с приказом МВД России от 18 апреля 2011 г. № 206 «О введении в действие международного водительского удостоверения».

205. Сведения о выданных водительских удостоверениях вносятся в реестр выдачи водительских удостоверений<sup>2</sup>.

206. Время выполнения административной процедуры – до 20 минут.

207. Критериями принятия решения по данной административной процедуре является полнота и достоверность сведений, содержащихся в оформленном водительском удостоверении.

208. Результатом административной процедуры является оформление и выдача водительского удостоверения.

209. Способом фиксации результата выполнения административной

---

<sup>1</sup> Зарегистрирован в Минюсте России 10 июля 2009 года, регистрационный № 14302, с изменениями, внесенными приказами МВД России от 29 августа 2011 г. № 974 (зарегистрирован в Минюсте России 11 ноября 2011 года, регистрационный № 22275), от 9 января 2014 г. № 6 (зарегистрирован в Минюсте России 19 марта 2014 года, регистрационный № 31652), от 20 октября 2015 года № 995 (зарегистрирован в Минюсте России 21 марта 2016 года, регистрационный № 41477), от 1 декабря 2017 года № 905 (зарегистрирован в Минюсте России 21 декабря 2017 года, регистрационный № 49337).

<sup>2</sup> Приложение № 2 к приказу МВД России от 13 мая 2009 г. № 365 «О введении в действие водительского удостоверения».



процедуры является внесение должностным лицом в заявление и в информационную систему Госавтоинспекции сведений о выданном водительском удостоверении.

### **Прекращение предоставления государственной услуги**

210. Основанием для начала административной процедуры являются:

210.1. Представление заявителем заявления об отказе от предоставления государственной услуги.

210.2. Бездействие заявителя, выразившееся в его неявке в назначенные дату и время для представления оригиналов документов при подаче заявления в форме электронного документа с использованием Единого портала либо для проведения экзамена либо для получения водительского удостоверения.

210.3. Отсутствие подтверждения выдачи водительского удостоверения по результатам проверки, проведенной в соответствии с подпунктом 85.3 пункта 85 Административного регламента.

210.4. Отсутствие подтверждения выдачи свидетельства о профессии водителя либо медицинского заключения в случаях, установленных пунктами 98 и 99 Административного регламента.

210.5. Наличие ранее зарегистрированного заявления о предоставлении государственной услуги по проведению экзаменов на право управления транспортным средством данной категории или подкатегории и (или) выдаче водительского удостоверения данной категории или подкатегории.

210.6. При поступлении сведений о смерти заявителя.

211. На основании представленного заявителем заявления об отказе от предоставления государственной услуги должностным лицом принимается решение о прекращении предоставления государственной услуги, которое оформляется в виде резолюции на указанном заявлении.

212. Предоставление государственной услуги прекращается:

212.1. В случае неявки заявителя в назначенные день и время в экзаменационное подразделение для представления оригиналов документов при подаче заявления в форме электронного документа с использованием Единого портала – не позднее следующего рабочего дня.

212.2. По истечении 6 месяцев со дня неявки заявителя в назначенные день и время для проведения экзамена либо для получения водительского удостоверения.

212.3. По завершению проверки, предусмотренной подпунктом 85.3 пункта 85 Административного регламента, по результатам которой не представилось возможным подтвердить наличие или отсутствие у заявителя водительского удостоверения.

212.4. По истечении 6 месяцев со дня направления запросов о подтверждении выдачи свидетельства о профессии водителя либо медицинского заключения в случаях, установленных пунктами 98 и 99 Административного регламента, по которым не получен ответ.

212.5. Со дня регистрации нового заявления о предоставлении государственной услуги по проведению экзаменов на право управления транспортным средством данной категории или подкатегории и (или) выдаче

водительского удостоверения данной категории или подкатегории.

Предоставление государственной услуги по ранее поданному заявлению, в том числе в другое экзаменационное подразделение, прекращается, о чем уведомляется заявитель.

212.6. При поступлении сведений о смерти заявителя.

213. После прекращения предоставления государственной услуги рассмотрение заявления прекращается и оно списывается в архив, соответствующая информация вносится в информационную систему Госавтоинспекции.

214. Предоставление государственной услуги после прекращения ее предоставления в соответствии с п. 226.2 Административного регламента может быть продолжено при личном обращении заявителя в экзаменационное подразделение по месту предоставления государственной услуги, с заявлением о возобновлении предоставления государственной услуги в рамках ранее поданного заявления. Повторная уплата государственной пошлины не требуется.

215. Время выполнения административной процедуры – до 5 минут.

216. Критериями принятия решения по данной административной процедуре является наличие оснований для прекращения предоставления государственной услуги.

217. Результатом административной процедуры является прекращение предоставления государственной услуги.

218. Способом фиксации результата административной процедуры является внесение информации о прекращении предоставления государственной услуги в информационную систему Госавтоинспекции.

### **Аннулирование результатов экзаменов**

219. Основаниями для начала административной процедуры в соответствии с пунктом 23<sup>1</sup> Правил являются:

219.1. Удовлетворение жалобы кандидата в водители на результат проведения экзамена.

219.2. Признание в установленном порядке документов, указанных в подпунктах 28.2, 28.5, 28.6, 28.8, 28.9 пункта 28 Административного регламента, подложными (поддельными).

219.3. Получение от компетентного органа иностранного государства информации об отсутствии сведений о выдаче иностранного водительского удостоверения – в случае обмена иностранного водительского удостоверения.

219.4. Проведение экзамена с нарушением требований, установленных Правилами.

220. Аннулирование результатов экзамена в случае, установленном подпунктом 219.4 пункта 219 Административного регламента, осуществляется до выдачи российского национального водительского удостоверения. Кандидату в водители назначаются место, дата и время пересдачи экзамена не позднее сроков, установленных абзацем вторым пункта 11 Правил и пунктом 11<sup>2</sup> Правил.

221. Аннулирование результатов экзамена осуществляется посредством внесения сведений об его аннулировании в информационную систему Госавтоинспекции, а также в распечатанный в соответствии с пунктами 145 и 166 Административного регламента протокол проведения экзаменов.

222. Время выполнения административной процедуры – до 5 минут.

223. Критериями принятия решения по данной административной процедуре является наличие решений уполномоченных должностных лиц об аннулировании результатов экзаменов в случаях, предусмотренных подпунктами 219.1, 219.2, 219.4 пункта 219 Административного регламента, или получение информации, предусмотренной подпунктом 219.3 пункта 219 Административного регламента.

224. Результатом административной процедуры является аннулирование результата проведенного экзамена.

225. Способом фиксации результата выполнения административной процедуры является внесение изменений в информационную систему Госавтоинспекции и протокол проведения экзаменов о статусе проведенного экзамена.

### **Аннулирование водительского удостоверения**

226. Основаниями для начала административной процедуры в соответствии с пунктом 35 Правил являются:

226.1. Истечение срока действия водительского удостоверения.

226.2. Если изменились содержащиеся в водительском удостоверении персональные данные его владельца.

226.3. Если водительское удостоверение пришло в негодность для дальнейшего использования вследствие износа, повреждения или других причин и сведения, указанные в нем (либо в его части) невозможно определить визуально.

226.4. Если водительское удостоверение выдано на основании документов, которые в установленном порядке были признаны поддельными (поддельными), либо выдано с нарушением установленного Правилами порядка.

226.5. Если поступило заявление об утрате (хищении) водительского удостоверения.

226.6. Если выдано новое водительское удостоверение.

226.7. Если подтверждено наличие у водителя транспортного средства медицинских противопоказаний либо ранее не выявлявшихся медицинских ограничений к управлению транспортным средством.

226.8. При поступлении сведений о смерти владельца водительского удостоверения.

227. Получение сведений о смерти владельца водительского удостоверения осуществляется в электронном виде посредством информационных ресурсов МВД России в автоматизированном режиме.

228. Аннулирование водительского удостоверения осуществляется в

течение 10 рабочих дней посредством внесения сведений об его аннулировании в информационную систему Госавтоинспекции, в том числе в автоматизированном режиме.

229. Российские национальные водительские удостоверения, в случае их представления в экзаменационное подразделение, аннулируются компостерной просечкой или иным способом, исключающим возможность их дальнейшего использования. Международные водительские удостоверения аннулируются путем внесения записи (штампа) «Аннулировано» на лицевой стороне первого листа обложки удостоверения.

230. Водительское удостоверение после аннулирования приобщается к материалам, послужившим основаниям для выдачи нового водительского удостоверения.

231. При наличии волеизъявления владельца водительского удостоверения в случаях, предусмотренных подпунктами 226.1 – 226.3, 226.6 пункта 226 Административного регламента, аннулированное водительское удостоверение возвращается его владельцу. О чем делается отметка в заявлении.

232. В случае аннулирования российского национального водительского удостоверения выданное на его основании международное водительское удостоверение считается недействительным и подлежит аннулированию.

233. Время выполнения административной процедуры – до 5 минут.

234. Критериями принятия решения по данной административной процедуре является наличие оснований для аннулирования водительского удостоверения, предусмотренных пунктом 226 Административного регламента.

235. Результатом административной процедуры является аннулирование водительского удостоверения.

236. Способом фиксации результата выполнения административной процедуры является внесение в информационную систему Госавтоинспекции сведений об аннулировании водительского удостоверения.

### **Оформление и выдача выписки из информационной системы Госавтоинспекции о наличии водительского удостоверения**

237. Основанием для начала административной процедуры является обращение заявителя либо заинтересованного (органа) с заявлением о предоставлении информации о наличии водительского удостоверения у его владельца.

238. Выписка из информационной системы Госавтоинспекции о наличии водительского удостоверения у его владельца<sup>1</sup> предоставляется:

238.1. Владельцу водительского удостоверения, а также его законному представителю или представителю, действующему на основании доверенности.

238.2. Судам, органам прокуратуры, следствия, дознания в связи с находящимися в их производстве уголовными, гражданскими делами, делами об административных правонарушениях, судебным приставам-исполнителям в

---

<sup>1</sup> Далее – «выписка».

связи с осуществлением ими функций по исполнению судебных актов или актов других органов, а также налоговым, таможенным и другим органам и лицам в случаях и в порядке, предусмотренных законодательством Российской Федерации.

238.3. Правоохранительным органам иностранных государств и международным полицейским организациям – в соответствии с международными договорами Российской Федерации.

239. Государственная пошлина за выдачу выписки или справки об отсутствии запрашиваемых сведений не взимается.

240. Время выполнения административной процедуры – до 10 минут.

241. Критериями принятия решения по данной административной процедуре является наличие полномочий у заявителя или заинтересованного лица (органа) на получение выписки.

242. Результатом административной процедуры является выдача заявителю или заинтересованному лицу (органу) выписки или справки об отсутствии запрашиваемых сведений либо направление в форме электронного документа, подписанного усиленной квалифицированной электронной подписью уполномоченного должностного лица, в личный кабинет заявителя на Едином портале либо в многофункциональный центр.

243. Способом фиксации результата выполнения административной процедуры является внесение должностным лицом сведений о выдаче выписки или справки об отсутствии запрашиваемых сведений в информационную систему Госавтоинспекции.

### **Порядок осуществления административных процедур (действий) в электронной форме, в том числе с использованием Единого портала государственных и муниципальных услуг (функций)**

244. При обращении заявителя за государственной услугой в электронной форме с использованием Единого портала осуществляются административные процедуры (действия), предусмотренные подпунктами 80.1 и 80.2 пункта 80 Административного регламента.

245. Формирование заявления на Едином портале осуществляется заявителем посредством заполнения электронной формы заявления без необходимости дополнительной подачи запроса в какой-либо иной форме.

246. Форматно-логическая проверка сформированного заявления осуществляется автоматически после заполнения заявителем каждого поля электронной формы заявления. При выявлении некорректно заполненного поля электронной формы заявления заявитель уведомляется о характере выявленной ошибки и порядке ее устранения посредством информационного сообщения непосредственно в электронной форме заявления.

247. При формировании заявления заявителю обеспечивается:

247.1. Возможность копирования и сохранения заявления и иных документов, указанных в пункте 28 Административного регламента, необходимых для предоставления государственной услуги.

247.2. Возможность печати на бумажном носителе копии электронной

формы заявления.

247.3. Сохранение ранее введенных в электронную форму заявления значений в любой момент по желанию пользователя, в том числе при возникновении ошибок ввода и возврате для повторного ввода значений в электронную форму заявления.

247.4. Заполнение полей электронной формы заявления до начала ввода сведений заявителем с использованием сведений, размещенных в федеральной государственной информационной системе ЕСИА, и сведений, опубликованных на Едином портале в части, касающейся сведений, отсутствующих в единой системе идентификации и аутентификации;

247.5. Возможность вернуться на любой из этапов заполнения электронной формы заявления без потери ранее введенной информации.

247.6. Возможность доступа заявителя на Едином портале к ранее поданным им заявлениям в течение не менее 1 года, а также частично сформированных заявлений – в течение не менее 3 месяцев.

248. Заявитель, подавший заявление посредством Единого портала, имеет возможность получения информации о ходе предоставления государственной услуги.

249. Информация о ходе предоставления государственной услуги направляется заявителю в срок, не превышающий одного рабочего дня после завершения выполнения соответствующего действия, на адрес электронной почты или с использованием средств Единого портала по выбору заявителя.

250. Заявление, направленное заявителем с помощью Единого портала, вместе с копиями прилагаемых документов (при их наличии) проходит первоначальную обработку и проверку содержащихся в нем сведений.

251. Заявителю сообщается присвоенный заявлению в электронной форме уникальный номер, по которому в соответствующем разделе Единого портала заявителю будет представлена информация о ходе выполнения указанного заявления, при этом статус заявления в личном кабинете на Едином портале обновляется до статуса «Заявление зарегистрировано».

252. На основании сведений, содержащихся в заявлении и копиях документов, направленных посредством Единого портала, должностным лицом в соответствии с пунктами 93 – 100 Административного регламента оформляются и направляются соответствующие запросы.

253. По результатам рассмотрения заявления, поступившего в форме электронного документа:

253.1. В случае отсутствия оснований, предусмотренных пунктами 34, 108 или 194 Административного регламента, должностным лицом подтверждаются выбранные заявителем дата и время получения государственной услуги путем обновления статуса заявления в личном кабинете на Едином портале до статуса «Заявка подтверждена, электронная очередь на услугу выделена».

253.2. В случае установления наличия одного и более оснований, предусмотренных пунктами 34, 108 или 194 Административного регламента, должностным лицом направляется уведомление об отказе в приеме заявления с указанием основания отказа, при этом статус заявления в личном кабинете на

Едином портале обновляется до статуса «Отклонена по инициативе ГИБДД».

254. В период рассмотрения заявления, поступившего через Единый портал, заявитель может отказаться от предоставления государственной услуги путем подачи соответствующей заявки в личном кабинете на Едином портале. Статус заявления обновляется до статуса «Отменена заявителем».

255. Оригиналы документов, копии которых направлены заявителем с помощью Единого портала, за исключением заявления, представляются заявителем при личном посещении экзаменационного подразделения в соответствии с назначенными датой и временем.

256. При приеме оригиналов документов должностным лицом осуществляются административные действия, предусмотренные пунктами 80 – 88 Административного регламента.

257. В случае установления наличия хотя бы одного из оснований, предусмотренных пунктами 34, 108 или 194 Административного регламента, должностным лицом оформляется и вручается заявителю уведомление об отказе в приеме заявления с указанием основания отказа, при этом статус заявления в личном кабинете на Едином портале обновляется до статуса «Отклонена по инициативе ГИБДД».

258. В случае неявки в назначенное время заявителя, обратившегося в экзаменационное подразделение с помощью Единого портала или с использованием предварительной записи, срок его ожидания составляет 15 минут, по истечении которого прием указанного заявителя и оформление документов осуществляются в порядке, установленном настоящим Административным регламентом.

259. Время выполнения административной процедуры – до 10 минут.

260. Критерием принятия решения по административной процедуре является наличие или отсутствие оснований для отказа в приеме заявления и документов, необходимых для предоставления государственной услуги.

261. Результатом административной процедуры является принятие должностным лицом к рассмотрению представленных документов, необходимых для предоставления государственной услуги, и регистрация заявления либо отказ в их принятии.

262. Способом фиксации результата административной процедуры является регистрация заявления либо факта возврата заявителю документов.

### **Порядок исправления допущенных опечаток и ошибок в выданных в результате предоставления государственной услуги документах**

263. Основанием для исправления допущенных технических ошибок (описок, опечаток, грамматических либо иных ошибок)<sup>1</sup> в водительском удостоверении является их обнаружение должностным лицом либо обращение заявителя с заявлением об исправлении технических ошибок с прилагаемыми к нему документами, подтверждающими их наличие (рекомендуемый образец приведен в приложении № 7 к Административному регламенту).

---

<sup>1</sup> Далее – «технические ошибки».

264. Заявление об исправлении технической ошибки предоставляется заявителем в любое экзаменационное подразделение. Исправление технической ошибки осуществляется в соответствии с графиком (режимом) работы экзаменационного подразделения. В результате рассмотрения заявления должностным лицом принимается решение об исправлении технической ошибки.

265. Исправление технической ошибки осуществляется с выдачей нового водительского удостоверения взамен содержащего техническую ошибку.

266. Государственная пошлина за исправление технической ошибки не взимается.

267. В информационную систему Госавтоинспекции должностным лицом вносятся соответствующие исправления.

268. Подлежащее замене водительское удостоверение признается недействительным и аннулируется в порядке, установленном пунктами 226 – 236 Административного регламента.

#### **IV. Особенности выполнения административных процедур (действий) в многофункциональных центрах**

##### **Исчерпывающий перечень административных процедур (действий), выполняемых многофункциональными центрами**

269. Предоставление государственной услуги многофункциональным центром (в части выдачи российских национальных водительских удостоверений при замене, утрате (хищении) и международных водительских удостоверений) включает в себя следующие административные процедуры:

269.1. Информирование заявителей о порядке предоставления государственной услуги в многофункциональном центре, о ходе выполнения запроса о предоставлении государственной услуги, по иным вопросам, связанным с предоставлением государственной услуги, а также консультирование заявителей о порядке предоставления государственной услуги в многофункциональном центре.

269.2. Прием и регистрация многофункциональным центром заявления и документов, необходимых для выдачи российского национального водительского удостоверения при замене, утрате (хищении) и международного водительского удостоверения.

269.3. Формирование и направление многофункциональным центром межведомственного запроса в экзаменационное подразделение.

269.4. Выдача заявителю результата предоставления государственной услуги.

**Информирование заявителей о порядке предоставления государственной услуги в многофункциональном центре, о ходе выполнения запроса о предоставлении государственной услуги, по иным вопросам, связанным с предоставлением государственной услуги, а также**



## **консультирование заявителей о порядке предоставления государственной услуги в многофункциональном центре**

270. Предоставление информации заявителям, обеспечение доступа заявителей в многофункциональном центре к сведениям о государственной услуге, а также консультирование заявителей о порядке предоставления государственной услуги осуществляется в порядке, предусмотренном Соглашением о взаимодействии.

### **Прием и регистрация многофункциональным центром заявления и документов, необходимых для выдачи российского национального водительского удостоверения при замене, утрате (хищении) и международного водительского удостоверения**

271. Основанием для начала административной процедуры является обращение заявителя в многофункциональный центр с заявлением и прилагаемыми документами, необходимыми для выдачи российского национального водительского удостоверения при замене, утрате (хищении) или выдачи международного водительского удостоверения.

272. В соответствии с частью 1 статьи 15<sup>1</sup> Федерального закона о предоставлении государственных услуг заявитель может представить единое заявление о предоставлении нескольких государственных и (или) муниципальных услуг (комплексный запрос).

273. Работником многофункционального центра устанавливается либо проверяется:

273.1. Тожественность лица заявителя с фотоизображением лица в документе, удостоверяющем личность заявителя.

273.2. Наличие всех необходимых документов, правильность их оформления, соответствие требованиям законодательства Российской Федерации, наличие признаков подделки.

273.3. Соответствие сведений, указанных в заявлении, представленным документам.

274. При наличии предусмотренных пунктом 34 Административного регламента оснований для отказа в приеме заявления и документов, необходимых для предоставления государственной услуги, заявителю предлагается устранить выявленные недостатки и повторно подать заявление.

275. В случае несогласия заявителя с отказом в приеме заявления и документов, необходимых для предоставления государственной услуги, работником многофункционального центра оформляется и вручается заявителю соответствующее уведомление с указанием оснований данного отказа.

276. Проверяется уплата государственной пошлины. Факт уплаты государственной пошлины плательщиком подтверждается информацией об уплате государственной пошлины, содержащейся в ГИС ГМП.

277. При отсутствии информации об уплате государственной пошлины в ГИС ГМП заявителю предлагается представить документ об уплате государственной пошлины.

278. Работником многофункционального центра осуществляются фотографирование заявителя, обратившегося в целях выдачи российского национального водительского удостоверения при замене, утрате (хищении), и получение образца его личной подписи в электронной форме.

279. В случае приема заявления о выдаче международного водительского удостоверения работником многофункционального центра осуществляется тождественность личности заявителя, с лицом, изображенным в представленных заявителем фотографиях.

280. Работник многофункционального центра удостоверяет факт надлежащего заполнения бланка заявления и представления необходимых документов путем проставления на заявлении своей подписи с указанием фамилии и инициалов, даты и времени приема заявления и документов.

281. После принятия заявления работником многофункционального центра заявителю выдается справка (произвольной формы) о приеме заявления и документов, необходимых для выдачи российского национального водительского удостоверения при замене, утрате (хищении) или выдачи международного водительского удостоверения.

282. После принятия заявления заявитель информируется о сроках его рассмотрения и об основаниях отказа в выдаче российского национального или международного водительского удостоверения, предусмотренных пунктом 194 Административного регламента.

283. Время выполнения административной процедуры – до 15 минут.

284. Критерием принятия решения по административной процедуре является наличие или отсутствие оснований для отказа в приеме заявления и документов, необходимых для предоставления государственной услуги.

285. Результатом выполнения административной процедуры является принятие представленных заявления и документов к рассмотрению либо отказ в их принятии.

286. Способом фиксации результата административной процедуры является регистрация заявления либо факта возврата заявителю документов.

### **Формирование и направление многофункциональным центром межведомственного запроса в экзаменационное подразделение**

287. Основанием для начала административной процедуры является решение руководителя многофункционального центра или иного лица, на которого возложены соответствующие полномочия<sup>1</sup>, о направлении заявления и документов, необходимых для выдачи российского национального водительского удостоверения при замене, утрате (хищении) или выдачи международного водительского удостоверения, в экзаменационное подразделение.

288. Работником многофункционального центра направляются в экзаменационное подразделение:

288.1. Заявление (приложение № 1 к Административному регламенту).

---

<sup>1</sup> Далее – «должностное лицо многофункционального центра».

288.2. Скан-образ страниц паспорта или иного документа, удостоверяющего личность, содержащих сведения о персональных данных заявителя и регистрации по месту жительства (при наличии такой регистрации).

288.3. Скан-образ документа, подтверждающего регистрацию заявителя по месту жительства или по месту пребывания (при наличии регистрации).

288.4. Скан-образ медицинского заключения – в случаях, установленных подпунктом «в» пункта 30 Правил.

288.5. Скан-образ квитанции (платежного поручения) об уплате государственной пошлины либо сведения об ее уплате.

288.6. Скан-образ водительского удостоверения (при наличии).

288.7. Скан-образ письменного согласия одного из законных представителей (родителей, усыновителей или попечителей) несовершеннолетнего кандидата в водители на выдачу российского национального водительского удостоверения, заверенное в соответствии с законодательством Российской Федерации – в случае, когда заявителем является лицо в возрасте от 16 до 18 лет, за исключением случая объявления несовершеннолетнего лица полностью дееспособным (эмансипация) или вступления его в брак в порядке, установленном законодательством Российской Федерации (в этом случае направляются копии документов, подтверждающих дееспособность несовершеннолетнего лица).

288.8. Фотография в электронной форме, выполненная в соответствии с приложением № 3 к приказу МВД России от 13 мая 2009 г. № 365 «О введении в действие водительского удостоверения», – в случае выдачи российского национального водительского удостоверения.

288.9. Фотография на матовой фотобумаге, выполненная в соответствии с приложением № 2 к приказу МВД России от 18 апреля 2011 г. № 206 «О введении в действие международного водительского удостоверения», – в случае выдачи международного водительского удостоверения.

288.10. Образец личной подписи заявителя в электронной форме.

289. Заявление в форме электронного документа и скан-образы документов, необходимых для предоставления государственной услуги, заверенные усиленной квалифицированной электронной подписью должностного лица многофункционального центра, направляются в электронной форме посредством системы межведомственного электронного взаимодействия.

290. При отсутствии технической возможности направления заявления способом, указанном в пункте 289 Административного регламента, направление заявления, копий документов, необходимых для предоставления государственной услуги, в том числе фотографии для оформления международного водительского удостоверения, может осуществляться посредством курьерской службы многофункционального центра. При этом фотография для оформления российского национального водительского удостоверения и образец личной подписи заявителя направляются в электронной форме на электронном носителе.

291. В случае представления заявителем в соответствии с частью 1 статьи 15<sup>1</sup> Федерального закона о предоставлении государственных услуг единого заявления о предоставлении нескольких государственных и (или) муниципальных услуг (комплексного запроса) работник многофункционального центра оформляет и направляет в экзаменационное подразделение заявление, подписанное уполномоченным работником многофункционального центра и скрепленное печатью многофункционального центра, а также сведения, документы и (или) информацию, необходимые для предоставления государственной услуги, с приложением заверенной должностным лицом многофункционального центра копии комплексного запроса. При этом не требуются составление и подписание таких заявлений заявителем.

292. В случае отсутствия технической возможности направления заявления способом, указанным в пункте 289 Административного регламента, передача заявления и всех необходимых документов сопровождается реестром в двух экземплярах. Первый экземпляр реестра остается в экзаменационном подразделении, второй экземпляр, завизированный должностным лицом экзаменационного подразделения, и указанием даты приема документов возвращается в многофункциональный центр.

293. Критерием принятия решения по административной процедуре является наличие (отсутствие) документов, предусмотренных пунктом 288 Административного регламента.

294. Результатом административной процедуры является прием многофункциональным центром заявления и передача такого заявления в экзаменационное подразделение.

295. Способом фиксации результата административной процедуры является регистрация заявления.

### **Оформление и выдача заявителю результата предоставления государственной услуги**

296. Основанием для начала административной процедуры является поступление в экзаменационное подразделение из многофункционального центра заявления и необходимых документов и фотографий.

297. В случае если к заявлению, поступившему из многофункционального центра в форме электронного документа, не приложены необходимые документы (скан-образы документов, фотографии) или приложены не все документы, экзаменационное подразделение в течение 5 рабочих дней со дня поступления заявления в экзаменационное подразделение возвращает в многофункциональный центр заявление с прилагаемыми документами с указанием оснований необходимости представления дополнительных документов. В случае, если заявление и прилагаемые к нему документы поступили посредством курьерской службы, указанный срок определяется Соглашением о взаимодействии, с учетом соблюдения сроков предоставления государственной услуги, предусмотренных подпунктом 24.5 пункта 24 Административного регламента.

298. При наличии предусмотренных пунктом 194 Административного регламента оснований для отказа в выдаче водительского удостоверения, должностное лицо экзаменационного подразделения в срок, установленный пунктом 297 Административного регламента, выносит решение об отказе в выдаче водительского удостоверения, которое направляется в многофункциональный центр посредством системы межведомственного информационного взаимодействия. В случае поступления заявления и копий документов, необходимых для предоставления государственной услуги, посредством курьерской службы многофункционального центра, должностное лицо экзаменационного подразделения оформляет и передает в многофункциональный центр для последующей выдачи заявителю уведомление об отказе в выдаче водительского удостоверения.

299. Оформление водительского удостоверения либо принятие решения (оформление уведомления) об отказе в выдаче российского национального водительского удостоверения взамен ранее выданного российского национального водительского удостоверения, выдаче международного водительского удостоверения осуществляется должностным лицом экзаменационного подразделения в течение 5 рабочих дней со дня регистрации заявления, поступившего из многофункционального центра.

300. Направление в многофункциональный центр водительского удостоверения, изготовленного экзаменационным подразделением, осуществляется посредством курьерской службы многофункционального центра.

301. Передача документов между многофункциональным центром и экзаменационным подразделением, в том числе посредством курьерской службы, осуществляется в сроки, установленные Соглашением о взаимодействии, с учетом соблюдения сроков предоставления государственной услуги, предусмотренных подпунктом 24.5 пункта 24 Административного регламента.

302. О факте получения заявителем водительского удостоверения в многофункциональном центре, должностное лицо многофункционального центра уведомляет экзаменационное подразделение, выдавшее данное водительское удостоверение, посредством системы межведомственного информационного взаимодействия непосредственно после его получения владельцем водительского удостоверения.

303. В случае выдачи водительского удостоверения по заявлению, направленному в экзаменационное подразделение на бумажном носителе получение водительского удостоверения в многофункциональном центре удостоверяется подписью заявителя в реестре выдачи водительских удостоверений многофункционального центра предоставления государственных и муниципальных услуг (приложение № 8 к Административному регламенту).

304. Реестр выдачи водительских удостоверений многофункционального центра предоставления государственных и муниципальных услуг, заверенный усиленной квалифицированной электронной подписью должностного лица многофункционального центра, направляется в экзаменационное подразделение

в электронной форме в срок до окончания дня получения заявителем водительского удостоверения. Оригинал данного реестра направляется в экзаменационное подразделение посредством курьерской службы многофункционального центра в сроки, установленные Соглашением о взаимодействии.

305. Критериями принятия решения по данной административной процедуре является полнота и достоверность сведений, содержащихся в оформленном водительском удостоверении.

306. Результатом административной процедуры является оформление водительского удостоверения экзаменационным подразделением и его выдача многофункциональным центром заявителю либо информирование заявителя об отказе в выдаче ему водительского удостоверения.

307. Способом фиксации результата административной процедуры является получение экзаменационным подразделением из многофункционального центра информации о выдаче водительского удостоверения либо реестра выдачи водительских удостоверений многофункционального центра предоставления государственных и муниципальных услуг, содержащего подписи заявителей о получении водительских удостоверений, и внесение сведений о полученных заявителями водительских удостоверений в информационную систему Госавтоинспекции.

## **V. Формы контроля за исполнением регламента**

**Порядок осуществления текущего контроля за соблюдением и исполнением ответственными должностными лицами экзаменационных подразделений положений Административного регламента и иных нормативных правовых актов, устанавливающих требования к предоставлению государственной услуги, а также принятием ими решений**

308. Текущий контроль за соблюдением порядка предоставления государственной услуги, в том числе последовательности действий, определенных административными процедурами, и принятием решений должностными лицами подразделений Госавтоинспекции осуществляется постоянно в процессе осуществления предусмотренных Административным регламентом административных процедур с учетом сроков их осуществления, а также путем проведения проверок исполнения положений Административного регламента, иных нормативных правовых актов Российской Федерации, регулирующих вопросы, связанные с предоставлением государственной услуги.

309. Текущий контроль осуществляется должностными лицами экзаменационных подразделений на федеральном, межрегиональном, региональном и районном уровнях, начальниками экзаменационных подразделений, их заместителями и иными должностными лицами, ответственными за организацию работы по предоставлению государственной услуги.

310. О случаях и причинах нарушения и содержания административных процедур должностные лица немедленно информируют своих

непосредственных руководителей или их заместителей, а также принимают неотложные меры по устранению нарушений.

**Порядок и периодичность осуществления плановых и внеплановых проверок полноты и качества предоставления государственной услуги, в том числе порядок и формы контроля за полнотой и качеством предоставления государственной услуги**

311. Контроль качества предоставления государственной услуги осуществляется в форме плановых и внеплановых проверок полноты и качества исполнения государственной услуги.

312. При проведении плановой проверки могут рассматриваться все вопросы, связанные с предоставлением государственной услуги (комплексные проверки), или вопросы, связанные с исполнением конкретных административных процедур (тематические проверки).

313. Проведение плановых и внеплановых проверок осуществляется с периодичностью не реже одного раза в год. Внеплановая проверка может проводиться по конкретному обращению заявителя.

314. Результаты проверок оформляются в виде справок, в которых отмечаются недостатки и предложения по их устранению.

315. Плановые и внеплановые проверки проводятся на основании решений Министра внутренних дел Российской Федерации, его заместителей, начальника Центра специального назначения в области обеспечения безопасности дорожного движения МВД России, начальников (руководителей) территориальных органов МВД России на региональном и районном уровнях, руководителей подразделений Госавтоинспекции на федеральном, региональном и районном уровнях.

**Ответственность должностных лиц органа, предоставляющего государственную услугу, за решения и действия (бездействие), принимаемые (осуществляемые) ими в ходе предоставления государственной услуги**

316. Должностные лица, предоставляющие государственную услугу, а также руководители уполномоченного экзаменационного подразделения несут персональную ответственность за исполнение административных процедур (действий) и соблюдение сроков, установленных Административным регламентом.

317. Должностные лица экзаменационных подразделений, допустившие нарушения положений Административного регламента и иных нормативных правовых актов, устанавливающих требования к предоставлению государственной услуги, в том числе по результатам проведенных плановых и внеплановых проверок, несут ответственность в соответствии с законодательством Российской Федерации.

318. Должностные лица экзаменационных подразделений обеспечивают сохранность сведений, составляющих служебную, коммерческую или иную

охраняемую законом тайну, ставших им известными при предоставлении государственной услуги, и несут установленную законодательством Российской Федерации ответственность за разглашение этих сведений.

**Положения, характеризующие требования к порядку и формам контроля за предоставлением государственной услуги, в том числе со стороны граждан, их объединений и организаций**

319. Заявители могут контролировать ход предоставления государственной услуги путем получения информации по телефону, по электронной почте, посредством письменных обращений, через сайт МВД России.

320. При предоставлении заявителю результата государственной услуги должностное лицо или работник многофункционального центра (в случае обращения заявителя за предоставлением государственной услуги через многофункциональный центр) обязательно информирует его о сборе мнений граждан о качестве предоставленной государственной услуги, описывает процедуру оценки<sup>1</sup>, обращает внимание заявителя, что участие в оценке является для него бесплатным.

321. После короткого описания процедуры оценки должностное лицо (работник многофункционального центра) предлагает заявителю предоставить абонентский номер устройства подвижной радиотелефонной связи для участия в оценке качества предоставления государственной услуги.

322. Заявителям также обеспечивается возможность оценить доступность и качество государственной услуги на Едином портале.

323. В случае отказа заявителя от оценки качества предоставления государственной услуги с использованием средств подвижной радиотелефонной связи должностное лицо (работник многофункционального центра) предлагает использовать для участия в указанной оценке терминальное или иное устройство, расположенное непосредственно в месте предоставления результата государственной услуги (при наличии технических возможностей).

324. В случае согласия заявителя на участие в оценке качества предоставления государственной услуги с помощью устройства подвижной радиотелефонной связи абонентский номер устройства подвижной радиотелефонной связи, представленный заявителем, совместно с данными, необходимыми для выявления его мнения о качестве предоставления государственных услуг передается информационной системой Госавтоинспекции или многофункциональный центр в автоматизированную информационную систему «Информационно-аналитическая система мониторинга качества государственных услуг»<sup>2</sup>.

---

<sup>1</sup> Пункты 8 – 10 Правил оценки.

<sup>2</sup> Положение об автоматизированной информационной системе «Информационно-аналитическая система мониторинга качества государственных услуг», утвержденное приказом Минэкономразвития России от 1 марта 2013 г. № 114 (зарегистрирован Минюстом России 27 марта 2013 года, регистрационный № 27904).



## **VI. Досудебный (внесудебный) порядок обжалования решений и действий (бездействия) органа, предоставляющего государственную услугу, а также их должностных лиц**

### **Информация для заинтересованных лиц об их праве на досудебное (внесудебное) обжалование действий (бездействия) и (или) решений, принятых (осуществленных) в ходе предоставления государственной услуги**

325. Заявитель может обратиться с жалобой на решения и (или) действия (бездействия) должностных лиц органа, предоставляющего государственную услугу<sup>1</sup>, в соответствии со статьей 11.1 Федерального закона о предоставлении государственных услуг.

### **Органы государственной власти, организации и уполномоченные на рассмотрение жалобы лица, которым может быть направлена жалоба заявителя в досудебном (внесудебном) порядке**

326. Жалоба подается в экзаменационное подразделение, предоставляющее государственную услугу.

327. В случае если обжалуются решения руководителя (начальника) или заместителя руководителя (начальника) экзаменационного подразделения, предоставляющего государственную услугу, жалоба подается вышестоящему должностному лицу.

328. Жалоба может быть направлена:

328.1. На решения, принятые подразделениями Госавтоинспекции на районном уровне, – руководителю территориального органа МВД России на районном уровне либо в подразделение Госавтоинспекции на региональном уровне.

328.2. На решения, принятые подразделениями Госавтоинспекции на региональном уровне, – руководителю территориального органа МВД России на региональном уровне либо в подразделение Госавтоинспекции на федеральном уровне.

328.3. На решения, принятые руководителями территориальных органов МВД России на региональном уровне, руководителем подразделения Госавтоинспекции на федеральном уровне, – Министру внутренних дел Российской Федерации либо заместителю Министра внутренних дел Российской Федерации, который является ответственным за соответствующее направление деятельности.

329. Жалоба на решение экзаменатора, принятого по результатам проведенного экзамена, рассматривается в составе комиссии, состоящая из не менее трех должностных лиц, состав которой определяется руководителем подразделения на региональном уровне.

---

<sup>1</sup> Далее – «жалоба».

## **Способы информирования заявителей о порядке подачи и рассмотрения жалобы, в том числе с использованием Единого портала государственных и муниципальных услуг (функций)**

330. Информирование заявителей о порядке обжалования решений и действий (бездействия) должностных лиц экзаменационного подразделения обеспечивается посредством размещения информации на стендах в местах предоставления государственных услуг, на сайтах МВД России, на Едином портале.

331. Информирование заявителей о порядке обжалования решений и действий (бездействия) должностных лиц подразделения осуществляется, в том числе, по телефону либо при личном приеме.

## **Перечень нормативных правовых актов, регулирующих порядок досудебного (внесудебного) обжалования решений и действий (бездействия) органа, предоставляющего государственную услугу, а также его должностных лиц**

332. Досудебное (внесудебное) обжалование решений и действий (бездействия) экзаменационных подразделений, а также уполномоченных должностных лиц осуществляется в соответствии с:

Федеральным законом о предоставлении государственных услуг;

постановлением Правительства Российской Федерации от 16 августа 2012 г. № 840 «О порядке подачи и рассмотрения жалоб на решения и действия (бездействие) федеральных органов исполнительной власти и их должностных лиц, федеральных государственных служащих, должностных лиц государственных внебюджетных фондов Российской Федерации, государственных корпораций, наделенных в соответствии с федеральными законами полномочиями по предоставлению государственных услуг в установленной сфере деятельности, и их должностных лиц, организаций, предусмотренных частью 1.1 статьи 16 Федерального закона «Об организации предоставления государственных и муниципальных услуг», и их работников, а также многофункциональных центров предоставления государственных и муниципальных услуг и их работников»<sup>1</sup>;

постановлением Правительства Российской Федерации от 20 ноября 2012 г. № 1198 «О федеральной государственной информационной системе, обеспечивающей процесс досудебного (внесудебного) обжалования решений и действий (бездействия), совершенных при предоставлении государственных и муниципальных услуг»<sup>2</sup>.

333. Информация, указанная в настоящем разделе, размещается на сайте МВД России и сайтах территориальных органов МВД России в сети Интернет, на Едином портале.

---

<sup>1</sup> Собрание законодательства Российской Федерации, 2012, № 35, ст. 4829; 2018, № 25, ст. 3696.

<sup>2</sup> Собрание законодательства Российской Федерации, 2012, № 48, ст. 6706; 2018, № 49, ст. 7600.

**Приложение № 1**  
к Административному регламенту  
Министерства внутренних дел  
Российской Федерации предоставления  
государственной услуги по проведению  
экзаменов на право управления  
транспортными средствами и выдаче  
водительских удостоверений

Дата Время	подразделение, принявшее заявление _____	<input type="checkbox"/> Получено через ЕПГУ
		<input type="checkbox"/> Получено через МФЦ
ЗАЯВЛЕНИЕ № <input type="text"/>		Категория (подкатегория) ТС <input type="text"/>
<input type="text"/>		Стаж с <input type="text"/>
		Особые отметки: <input type="text"/>

1. Фамилия		Имя		Отчество <sup>1</sup>	
2. Дата рождения		3. Место рождения			
4. Адрес регистрации по месту жительства (по месту пребывания)					
5. Пол	М <input type="checkbox"/>	Ж <input type="checkbox"/>	6. Телефон		
7. Документ, удостоверяющий личность		Серия		Номер	Дата выдачи
Орган, выдавший документ				Код органа, выдавшего документ <sup>2</sup>	

8. Медицинское заключение	Серия		Номер		Дата выдачи
Медицинская организация, выдавшая документ		Категории/подкатегории:		Медицинские ограничения	
				Медицинские показания	

9. Свидетельство о профессии водителя <sup>3</sup>	Серия		Номер		Дата выдачи
Наименование организации, выдавшей свидетельство		Категории/подкатегории		Доп. сведения	

<sup>1</sup> Заполняется при наличии

<sup>2</sup> Заполняется при наличии

<sup>3</sup> Заполняется при подаче документов на сдачу экзаменов

10. Водительское удостоверение <sup>1</sup>		Серия		Номер		Дата выдачи	
Кем выдано		Категории/ подкатегории			Особые отметки		

Транслитерация							
Полноту и достоверность данных проверил, с транслитерацией согласен.		Дата		Подпись заявителя			

Заключение должностного лица							
Дата, подпись, должность, Ф.И.О. должностного лица							

Заявителю выдано:							
Водительское удостоверение:	Серия		Номер		Категории/ подкатегории		
Особые отметки							
Указанные документы получил(а):	Дата		Подпись заявителя				

---

<sup>1</sup> Заполняется при наличии

**Приложение № 2**  
к Административному регламенту  
Министерства внутренних дел  
Российской Федерации предоставления  
государственной услуги по проведению  
экзаменов на право управления  
транспортными средствами и выдаче  
водительских удостоверений

**Экзаменационный лист  
проведения теоретического экзамена**

--

(категория (подкатегория) ТС)

Фамилия \_\_\_\_\_ Имя \_\_\_\_\_  
 Отчество \_\_\_\_\_ Дата рождения \_\_\_\_\_  
 Дата проведения \_\_\_\_\_ Место проведения \_\_\_\_\_  
 Экзаменатор \_\_\_\_\_  
(должность, подразделение, звание, Ф.И.О.)

Основной блок вопросов																
Номер вопроса																
Номер ответа																
Отметки экзаменатора																
Время решения																
Результат (сдал /не сдал/ дополнительный блок)																

Дополнительный блок вопросов									
Номер вопроса									
Номер ответа									
Отметки экзаменатора									
Время решения									
Результат (сдал /не сдал)									

Экзаменатор \_\_\_\_\_  
(подпись экзаменатора) \_\_\_\_\_ (Ф.И.О.)

С результатом экзамена ознакомлен \_\_\_\_\_  
(подпись кандидата в водители) \_\_\_\_\_ (Ф.И.О.)

**Приложение № 3**  
к Административному регламенту  
Министерства внутренних дел  
Российской Федерации предоставления  
государственной услуги по проведению  
экзаменов на право управления  
транспортными средствами и выдаче  
водительских удостоверений

**Экзаменационный лист**  
**проведения практического экзамена на право управления транспортными**  
**средствами категорий «А» и «М»**  
**и подкатегорий «А1» и «В1»**

Фамилия \_\_\_\_\_ Имя \_\_\_\_\_  
Отчество \_\_\_\_\_ Дата рождения \_\_\_\_\_  
Дата проведения \_\_\_\_\_ Место проведения \_\_\_\_\_  
Экзаменатор \_\_\_\_\_  
(должность, подразделение, звание, Ф.И.О.)

Транспортное средство \_\_\_\_\_  
(марка, модель, государственный регистрационный знак)

Категория (подкатегория) ТС \_\_\_\_\_ Тип трансмиссии \_\_\_\_\_

№ п/п	Перечень ошибок (номера подпунктов Административного регламента)	Номер упражнения					
1	Не приступил к выполнению упражнения (п. 161.1)						
2	Сбил разметочное оборудование (п. 161.2)						
3	Въехал за границы участков упражнений или наехал колесом на линию разметки (п. 161.3)						
4	Пересек линию «СТОП» (п. 161.4)						
5	Не пересек контрольную линию (п. 161.5)						
6	Отклонился от заданной траектории движения (п. 161.6)						
7	Допустил остановку двигателя (п. 161.7)						
8	Остановился до линии разметки на расстоянии, превышающем контрольное значение (п. 161.8)						
9	Осуществлял движение задним ходом в случае, если движение задним ходом не предусмотрено (п. 161.9)						
10	Пользоваться телефоном (п. 161.11)						
11	Покинул экзамен (отказался от выполнения испытательного упражнения) (п. 161.12)						
12	Допустил откат транспортного средства на подъеме более чем на 0,3 м. (п. 161.13)						
13	Коснулся ногой (ногами) поверхности площадки (п. 161.14.2)						
14	Допустил опрокидывание транспортного средства (п. 161.14.3)						
15	Превысил время выполнения упражнения «Скоростное маневрирование» (п. 161.14.1)						
16	Общее время выполнения упражнений						
17	Превысил общее время выполнения упражнений (п. 161.10)						
Результат экзамена (сдан/не сдан)							

Экзаменатор \_\_\_\_\_  
(подпись экзаменатора) (Ф.И.О.)

С результатом экзамена ознакомлен \_\_\_\_\_  
(подпись кандидата в водители) (Ф.И.О.)

к Административному регламенту  
Министерства внутренних дел  
Российской Федерации предоставления  
государственной услуги по проведению  
экзаменов на право управления  
транспортными средствами и выдаче  
водительских удостоверений

(левая сторона лицевого листа)

**Экзаменационный лист  
проведения практического экзамена  
на право управления транспортными  
средствами категорий  
«В», «С», «D», «BE», «CE» и «DE»  
и подкатегорий «C1», «D1», «C1E» и «D1E»**

Тип  
трансмиссии  
АТ МТ

Категория  
(подкатегория)

Фамилия \_\_\_\_\_  
Имя \_\_\_\_\_  
Отчество \_\_\_\_\_  
Дата рождения « \_\_\_\_ » \_\_\_\_\_ 20 \_\_\_\_ г.  
Транспортное средство \_\_\_\_\_  
(марка, модель, государственный регистрационный знак)  
Дата проведения « \_\_\_\_ » \_\_\_\_\_ 20 \_\_\_\_ г.  
Экзаменатор \_\_\_\_\_  
(должность, подразделение, звание, Ф.И.О.)

**Навыки управления транспортным средством**

	Отметка о проверке навыка – V
1.1. Постановка транспортного средства на место стоянки при движении задним ходом с поворотом на 90 градусов	<input type="checkbox"/>
1.2. Постановка транспортного средства на место стоянки параллельно тротуару (краю проезжей части) при движении задним ходом	<input type="checkbox"/>
1.3. Прямолинейное движение задним ходом и парковка для погрузки (разгрузки) на погрузочной эстакаде (платформе) (для транспортных средств категорий «С» и «СЕ» и подкатегорий «С1» и «С1Е»)	<input type="checkbox"/>
1.4. Сцепление и расцепление или расцепление и повторное сцепление прицепа с тягачом (для транспортных средств категорий «ВЕ», «СЕ» и «DE» и подкатегорий «С1Е» и «D1Е», за исключением сочлененных автобусов)	<input type="checkbox"/>
1.5. Разворот транспортного средства в ограниченном пространстве (при ограниченной ширине проезжей части) с использованием движения задним ходом	<input type="checkbox"/>

## (правая сторона лицевого листа)

1.6. Остановка и начало движения на подъеме и на спуске	<input type="checkbox"/>
1.7. Проезд регулируемого перекрестка (при его наличии)	<input type="checkbox"/>
1.8. Проезд нерегулируемого перекрестка равнозначных дорог (при его наличии)	<input type="checkbox"/>
1.9. Проезд нерегулируемого перекрестка неравнозначных дорог	<input type="checkbox"/>
1.10. Левые и правые повороты	<input type="checkbox"/>
1.11. Проезд железнодорожного переезда (при наличии)	<input type="checkbox"/>
1.12. Перестроение на участке дороги, имеющей 2 или более полосы для движения в одном направлении (при наличии)	<input type="checkbox"/>
1.13. Обгон или опережение	<input type="checkbox"/>
1.14. Движение с максимальной разрешенной скоростью	<input type="checkbox"/>
1.15. Проезд пешеходных переходов и мест остановок маршрутных транспортных средств	<input type="checkbox"/>
1.16. Торможение и остановка при движении на различных скоростях	<input type="checkbox"/>
1.17. Постановка транспортного средства параллельно тротуару (краю проезжей части) при движении по направлению вперед	<input type="checkbox"/>
1.18. Разворот на перекрестке и вне перекрестка (для транспортных средств категорий «BE», «CE» и «DE» и подкатегорий «C1E» и «D1E» при наличии возможности осуществления разворота)	<input type="checkbox"/>
1.19. Остановка для безопасной посадки или высадки пассажиров (для транспортных средств категорий «D» и «DE» и подкатегорий «D1» и «D1E»)	<input type="checkbox"/>

При выполнении навыков управления транспортным средством предусмотренных п.п. 1.1. – 1.5, 1.18 допускается повторное включение передачи заднего хода, однократно для каждого из навыков.



(левая сторона оборотного листа)

**Ошибки и нарушения, допущенные в процессе экзамена**

2.1. Не пристегнул ремень безопасности	<input type="checkbox"/>
2.2. Действие или бездействие кандидата в водители, вызвавшее необходимость вмешательства в процесс управления экзаменационным ТС с целью предотвращения возникновения ДТП;	<input type="checkbox"/>
2.3. Допустил наезд на бордюр, препятствие	<input type="checkbox"/>
2.4. Не уступил дорогу (создал помеху) транспортному средству, имеющему преимущество	<input type="checkbox"/>
2.5. Не уступил дорогу (создал помеху) пешеходам, имеющим преимущество	<input type="checkbox"/>
2.6. Выехал на полосу встречного движения (кроме разрешенных случаев) или на трамвайные пути встречного направления	<input type="checkbox"/>
2.7. Проехал на запрещающий сигнал светофора или регулировщика	<input type="checkbox"/>
2.8. Не выполнил требования знаков приоритета, запрещающих и предписывающих знаков, дорожной разметки 1.1, 1.3, а также знаков особых предписаний, за исключением парковочных мест.	<input type="checkbox"/>
2.9. Пересек стоп-линию (разметка 1.12) при остановке при наличии знака 2.5 или при запрещающем сигнале светофора (регулировщика)	<input type="checkbox"/>
2.10. Нарушил правила выполнения обгона	<input type="checkbox"/>
2.11. Нарушил правила выполнения поворота	<input type="checkbox"/>
2.12. Нарушил правила выполнения разворота	<input type="checkbox"/>
2.13. Нарушил правила движения задним ходом	<input type="checkbox"/>
2.14. Нарушил правила проезда железнодорожных переездов	<input type="checkbox"/>
2.15. Превысил установленную скорость движения	<input type="checkbox"/>
2.16. Нарушил правила опережения ТС при проезде пешеходных переходов	<input type="checkbox"/>
2.17. Использовал во время движения телефон и (или) иное средство связи, пользовался подсказками других лиц	<input type="checkbox"/>
2.18. Не выполнил (проигнорировал) задание экзаменатора	<input type="checkbox"/>
2.19. Использовал передачи заднего хода 3 и более раза при демонстрации навыков предусмотренных п.п. 1.1. – 1.5, 1.18.	<input type="checkbox"/>
3.1. Выехал на перекресток при образовавшемся заторе, создав помеху движению транспортному средству в поперечном направлении	<input type="checkbox"/> <input type="checkbox"/>

## (правая сторона оборотного листа)

3.2. Нарушил правила остановки, стоянки	<input type="checkbox"/> <input type="checkbox"/>
3.3. Не подал сигнал световым указателем поворота перед началом движения, перестроением, поворотом (разворотом) или остановкой	<input type="checkbox"/> <input type="checkbox"/>
3.4. Выбрал скорость движения без учета дорожных и метеорологических условий	<input type="checkbox"/> <input type="checkbox"/>
3.5. В установленных случаях не снизил скорость и не остановился	<input type="checkbox"/> <input type="checkbox"/>
3.6. Нарушил правила перевозки пассажиров	<input type="checkbox"/> <input type="checkbox"/>
3.7. Нарушил правила применения аварийной сигнализации и знака аварийной остановки	<input type="checkbox"/> <input type="checkbox"/>
4.1. Не выполнил требования дорожной разметки (кроме разметки 1.1, 1.3, 1.12)	<input type="checkbox"/> <input type="checkbox"/> <input type="checkbox"/>
4.2. Нарушил правила расположения ТС на проезжей части	<input type="checkbox"/> <input type="checkbox"/> <input type="checkbox"/>
4.3. Двигался без необходимости со слишком малой скоростью, создавая помехи другим ТС	<input type="checkbox"/> <input type="checkbox"/> <input type="checkbox"/>
4.4. Нарушил правила пользования внешними световыми приборами и звуковым сигналом	<input type="checkbox"/> <input type="checkbox"/> <input type="checkbox"/>
4.5. Не обеспечил контроль отката стояночным или рабочим тормозом	<input type="checkbox"/> <input type="checkbox"/> <input type="checkbox"/>
4.6. Не соблюдает правило преимущественного проезда	<input type="checkbox"/> <input type="checkbox"/> <input type="checkbox"/>
4.7. Резко затормозил при отсутствии необходимости предотвращения ДТП	<input type="checkbox"/> <input type="checkbox"/> <input type="checkbox"/>
4.8. Не пользуется зеркалами заднего вида	<input type="checkbox"/> <input type="checkbox"/> <input type="checkbox"/>
5.1. Двигался без необходимости со слишком малой скоростью	<input type="checkbox"/> <input type="checkbox"/> <input type="checkbox"/> <input type="checkbox"/> <input type="checkbox"/>
5.2. При начале движения допустил резкий старт (рывок, пробуксовка)	<input type="checkbox"/> <input type="checkbox"/> <input type="checkbox"/> <input type="checkbox"/> <input type="checkbox"/>
5.3. Несвоевременно подал сигнал поворота	<input type="checkbox"/> <input type="checkbox"/> <input type="checkbox"/> <input type="checkbox"/> <input type="checkbox"/>
5.4. Неправильно оценил дорожную обстановку	<input type="checkbox"/> <input type="checkbox"/> <input type="checkbox"/> <input type="checkbox"/> <input type="checkbox"/>
5.5. Неуверенно пользуется органами управления ТС, не обеспечивает плавность движения	<input type="checkbox"/> <input type="checkbox"/> <input type="checkbox"/> <input type="checkbox"/> <input type="checkbox"/>
5.6. Допустил остановку двигателя	<input type="checkbox"/> <input type="checkbox"/> <input type="checkbox"/> <input type="checkbox"/> <input type="checkbox"/>
5.7. Допустил иные нарушения ПДД	<input type="checkbox"/> <input type="checkbox"/> <input type="checkbox"/> <input type="checkbox"/> <input type="checkbox"/>

Результат \_\_\_\_\_

Экзаменатор

\_\_\_\_\_

(подпись экзаменатора)

\_\_\_\_\_

(Ф.И.О.)

С результатом экзамена ознакомлен

\_\_\_\_\_

(подпись кандидата в  
водители)

\_\_\_\_\_

(Ф.И.О.)

Приложение № 5  
к Административному регламенту  
Министерства внутренних дел  
Российской Федерации предоставления  
государственной услуги по проведению  
экзаменов на право управления  
транспортными средствами и выдаче  
водительских удостоверений

ПРОТОКОЛ ПРОВЕДЕНИЯ ЭКЗАМЕНОВ № \_\_\_\_\_

« \_\_\_ » \_\_\_\_\_ 20\_\_ г.

\_\_\_\_\_  
(наименование подразделения Госавтоинспекции)

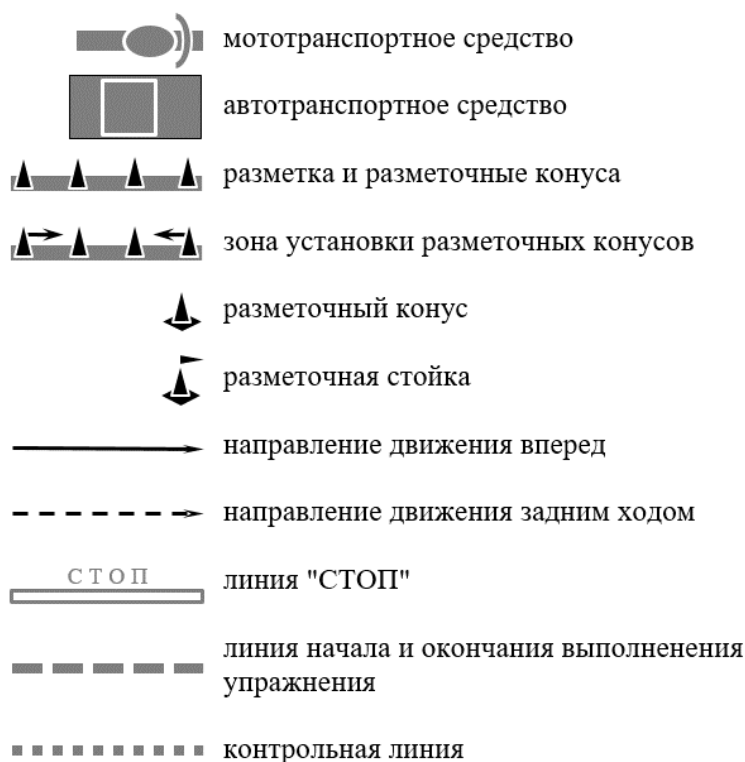
№ п/п	Ф.И.О., дата рождения	Категория или подкатегория ТС (тип трансмиссии)	Документ о квалификации или иностранное водительское удостоверение	Теоретический экзамен		Практический экзамен	
				первично или повторно, попытка по порядку, ФИО экзаменатора	сдал, не сдал	первично или повторно, попытка по порядку, ФИО экзаменатора	сдал, не сдал
1	2	3	4	5	6	7	8

Экзаменатор \_\_\_\_\_  
(должность, звание, Ф.И.О.)

Приложение № 6  
к Административному регламенту  
Министерства внутренних дел  
Российской Федерации предоставления  
государственной услуги по проведению  
экзаменов на право управления  
транспортными средствами и выдаче  
водительских удостоверений

## ИСПЫТАТЕЛЬНЫЕ УПРАЖНЕНИЯ ПРАКТИЧЕСКОГО ЭКЗАМЕНА НА ПРАВО УПРАВЛЕНИЯ ТРАНСПОРТНЫМИ СРЕДСТВАМИ КАТЕГОРИЙ «А», «М» И ПОДКАТЕГОРИЙ «А1», «В1»

### I. Условные обозначения



### II. Оборудование зон упражнений

1. Места начала и окончания выполнения упражнений обозначаются соответствующими линиями начала и окончания выполнения упражнений и (или) разметочными конусами (разметочными стойками).

В период отрицательных температур окружающего воздуха при наличии устойчивого снежного покрова места начала и окончания выполнения упражнений обозначаются разметочными конусами или разметочными стойками в соответствии со схемами выполнения упражнений.

При последовательном выполнении упражнений место начала

выполнения первого упражнения обозначается линией «СТАРТ», место окончания выполнения последнего упражнения – линией «ФИНИШ».

В соответствии с условиями выполнения отдельных упражнений линия окончания выполнения упражнения может заменяться линией «СТОП».

2. Границы участков упражнений обозначаются линиями дорожной разметки 1.1 белого цвета или 1.4 желтого цвета и разметочными конусами (разметочными стойками) в соответствии со схемой упражнения.

Линии «СТОП», «СТАРТ» и «ФИНИШ» обозначаются дорожной разметкой 1.12 белого цвета, линии начала и окончания выполнения упражнений, контрольные линии – желтой прерывистой линией шириной 0,10 м, длиной штриха 0,15 м, с интервалом между штрихами 0,10 м.

Расстояние между разметочными конусами (разметочными стойками) в зонах установки разметочных конусов и (или) разметочных стоек должно быть не менее 1 м и не более 2 м. Высота разметочных конусов не более 0,5 м, высота разметочных стоек - не менее 1 м.

Границы участков упражнений в период отрицательных температур окружающего воздуха при наличии устойчивого снежного покрова обозначаются разметочными конусами или разметочными стойками в соответствии со схемами выполнения упражнений. При этом расстояние между разметочными конусами (разметочными стойками) в зонах установки разметочных конусов и (или) разметочных стоек должно быть не более 1 м.

3. По боковым границам зоны упражнения «Остановка и начало движения на подъеме» устанавливается барьерное или парпетное ограждение.

В период отрицательных температур окружающего воздуха зоны выполнения упражнений и участки автодрома, автоматизированного автодрома или закрытой площадки в местах движения транспортных средств должны быть обработаны противогололедными материалами.

4. В зависимости от способа осуществления автоматизированного контроля за положением транспортного средства и фиксации ошибок кандидата в водители (пневматические датчики давления, электромагнитные датчики и так далее) на поверхности автодрома могут быть нанесены линии фиксации выполнения упражнения, не выходящие за пределы границ участков выполнения упражнений.

### **III. Общие условия выполнения упражнений**

5. Практический экзамен проводится путем последовательного или поочередного выполнения упражнений, предусмотренных для проведения экзамена на право управления транспортным средством соответствующей категории или подкатегории.

6. При последовательном выполнении упражнений кандидатом в водители выполняются все упражнения, предусмотренные для проведения экзамена на право управления транспортным средством соответствующей категории или подкатегории, в последовательности, определенной схемой организации движения на автодроме, автоматизированном автодроме или закрытой площадке.

7. В случае отсутствия условий для последовательного выполнения упражнений проведение экзамена осуществляется путем их поочередного выполнения, при котором кандидаты в водители поочередно выполняют одно из упражнений, предусмотренных для проведения экзамена на право управления транспортным средством соответствующей категории или подкатегории, и затем приступают к выполнению следующего упражнения.

8. Общее время выполнения упражнений рассчитывается по формуле:

$$T_o = \frac{L_g}{V_{cp}} + t_y,$$

где  $T_o$  – общее время выполнения упражнений, в минутах;

$L_g$  – общая протяженность пути экзаменационного транспортного средства на автодроме, автоматизированном автодроме или закрытой площадке, за исключением зон выполнения упражнений, в метрах (в случае поочередного выполнения упражнений  $L_g = 0$ );

$V_{cp}$  – средняя скорость движения на автодроме, автоматизированном автодроме или закрытой площадке, принимается равной 10 км/ч (166,7 м/мин);

$t_y$  – суммарное время выполнения всех упражнений, при сдаче экзамена на право управления транспортными средствами категорий «М», «А» и подкатегории «А1» принимается равным 3,5 мин, при сдаче экзамена на право управления транспортными средствами подкатегории «В1» – 12 мин.

9. Время выполнения испытательного упражнения замеряется от момента пересечения передними колесами (передним колесом) транспортного средства линии начала выполнения упражнения до момента пересечения задними колесами (задним колесом) транспортного средства линии окончания выполнения упражнения (либо линии «СТОП» либо поднятой левой рукой в соответствии с условиями выполнения упражнения).

10. Перед началом экзамена экзаменатором должно быть обеспечено выполнение следующих условий: двигатель транспортного средства прогрет и выключен, рычаг коробки переключения передач переведен в нейтральное положение (для автоматической трансмиссии орган управления режимами трансмиссии переведен в положение «Р»), стояночный тормоз включен.

11. Кандидат в водители перед началом выполнения упражнений должен занять место в (на) транспортном средстве, отрегулировать зеркала заднего вида, запустить двигатель, пристегнуться ремнем безопасности (в автотранспортном средстве), застегнуть мотошлем (на мототранспортном средстве), подготовиться к движению, подтвердить готовность к старту, включив ближний свет фары.

12. Начало выполнения упражнений осуществляется по команде экзаменатора.

#### **IV. Упражнения для проведения экзамена на право управления транспортными средствами категорий «М», «А» и подкатегории «А1»**

Упражнение № 1 «Парковка транспортного средства и выезд

с парковочного места»

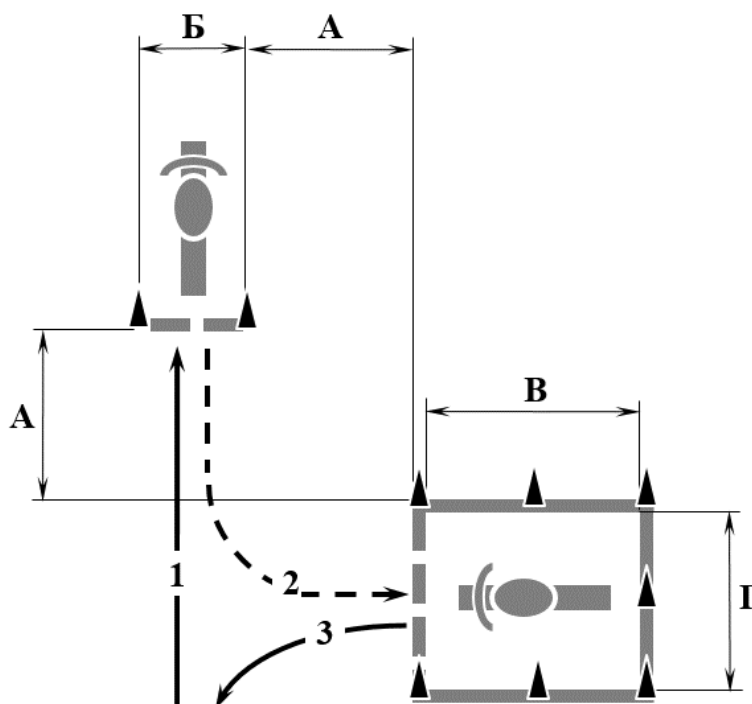
13. При выполнении упражнения № 1 «Парковка транспортного средства и выезд с парковочного места» у кандидата в водители проверяются навыки управления мототранспортным средством путем выполнения маневра, предусмотренного подпунктом «а» пункта 13 Правил проведения экзаменов на право управления транспортными средствами и выдачи водительских удостоверений, утвержденных постановлением Правительства Российской Федерации от 24 октября 2014 г. № 1097<sup>1</sup>, по передвижению мототранспортного средства задним ходом, без включения двигателя, и установки на место стоянки.

14. Кандидат в водители:

после пересечения на мототранспортном средстве линии начала выполнения упражнения останавливается в обозначенном месте так, чтобы мототранспортное средство по проекции заднего габарита пересекло линию начала выполнения упражнения, выключает двигатель и спешивается;

удерживая мототранспортное средство в равновесии, пешком, располагаясь от мототранспортного средства с удобной для него стороны, откатывает его задним ходом и устанавливает на подножку в пределах обозначенного места парковки так, чтобы оно по проекции переднего габарита пересекло линию окончания выполнения упражнения.

садится на мототранспортное средство, запускает двигатель и выезжает из парковочного места (рисунок 1).



А	2,5 м	В	3 м
Б	1,5 м	Г	2,5 м

Рисунок 1. Схема и размеры упражнения № 1

<sup>1</sup> Собрание законодательства Российской Федерации, 2014, № 44, ст. 6063; 2019, № 52, ст. 7974. Далее – «Правила».

### Упражнение № 2 «Габаритный коридор»

15. При выполнении упражнения № 2 «Габаритный коридор» у кандидата в водители проверяются навыки управления мототранспортным средством путем выполнения маневра, предусмотренного подпунктом «б» пункта 13 Правил, по управлению мототранспортным средством на малой скорости в габаритном коридоре.

16. Кандидат в водители:

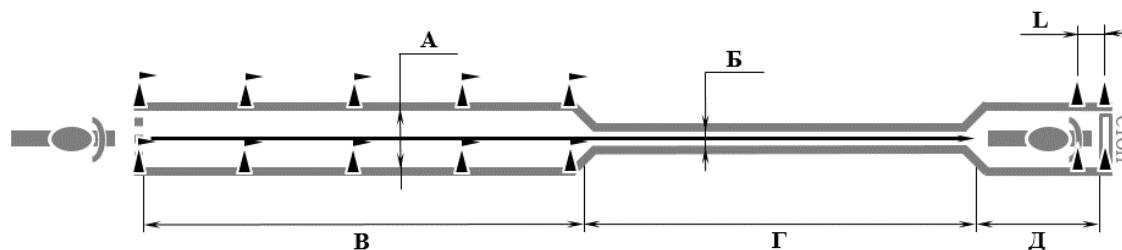
осуществляет движение в габаритном коридоре;

останавливается на расстоянии, не превышающем значение «L» от линии «СТОП» (по проекции переднего габарита);

включает нейтральную передачу (при выполнении упражнения на мототранспортном средстве с механической коробкой переключения передач), о чем информирует поднятой вверх левой рукой и удерживает транспортное средство в неподвижном состоянии, коснувшись ногой (ногами) поверхности площадки;

выезжает из зоны выполнения упражнения, пересекая линию «СТОП» (рисунок 2).

На участке, обозначенном размером «Г», разметочные конуса (разметочные стойки) не устанавливаются.



А	1,2 м	В	9 м	Д	2,5 м
Б	0,3 м	Г	8 м	L	0,5 м

Рисунок 2. Схема и размеры упражнения № 2

### Упражнение № 3 «Змейка»

16. При выполнении упражнения № 3 «Змейка» у кандидата в водители проверяются навыки управления мототранспортным средством путем выполнения маневра, предусмотренного подпунктом «в» пункта 13 Правил, по маневрированию на малой скорости.

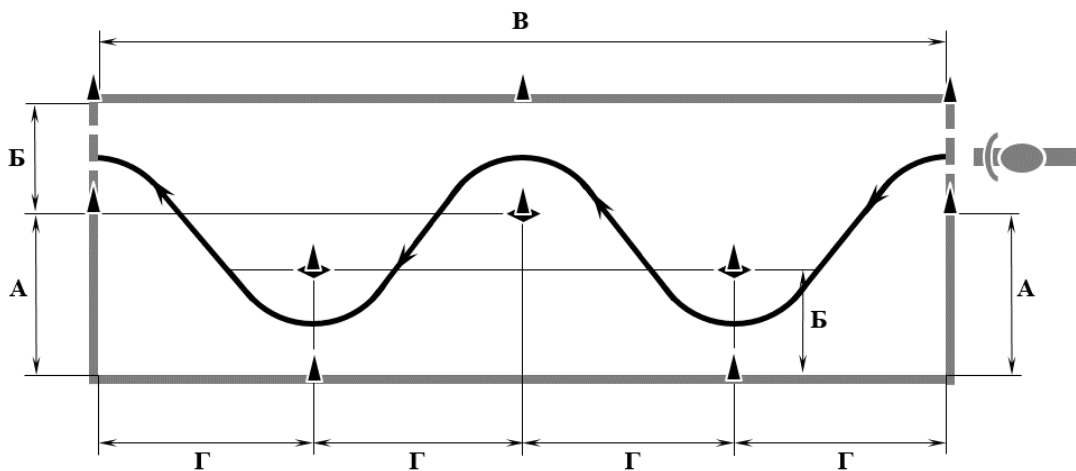
17. Кандидат в водители:

осуществляет движение по заданной траектории;

последовательно объезжает разметочные конуса с левой и правой сторон;

пересекает линию окончания выполнения упражнения (рисунок 3).





А	3 м	В	16 м
Б	2 м	Г	4 м

Рисунок 3. Схема и размеры упражнения № 3

#### Упражнение № 4 «Скоростное маневрирование»

18. При выполнении упражнения № 4 «Скоростное маневрирование» у кандидата в водители проверяются навыки управления мототранспортным средством путем выполнения маневров, предусмотренных подпунктами «г» и «д» пункта 13 Правил, по скоростному маневрированию, торможению и остановке при движении на различных скоростях, включая экстренное торможение.

19. Кандидат в водители:

осуществляет движение, объезжая по заданной траектории разметочные конуса;

пересекает контрольную линию (контрольные линии при выполнении упражнения по схеме «Б»);

последовательно проезжает габаритные ворота 1, 2 и 3;

останавливается на расстоянии, не превышающем значение «L» от линии «СТОП» (по проекции переднего габарита);

включает нейтральную передачу (на мототранспортном средстве с механической трансмиссией), о чем информирует поднятой вверх левой рукой и удерживает транспортное средство, коснувшись ногой (ногами) поверхности площадки (рисунки 4 и 5).

Время выполнения упражнения не должно превышать 35 секунд.

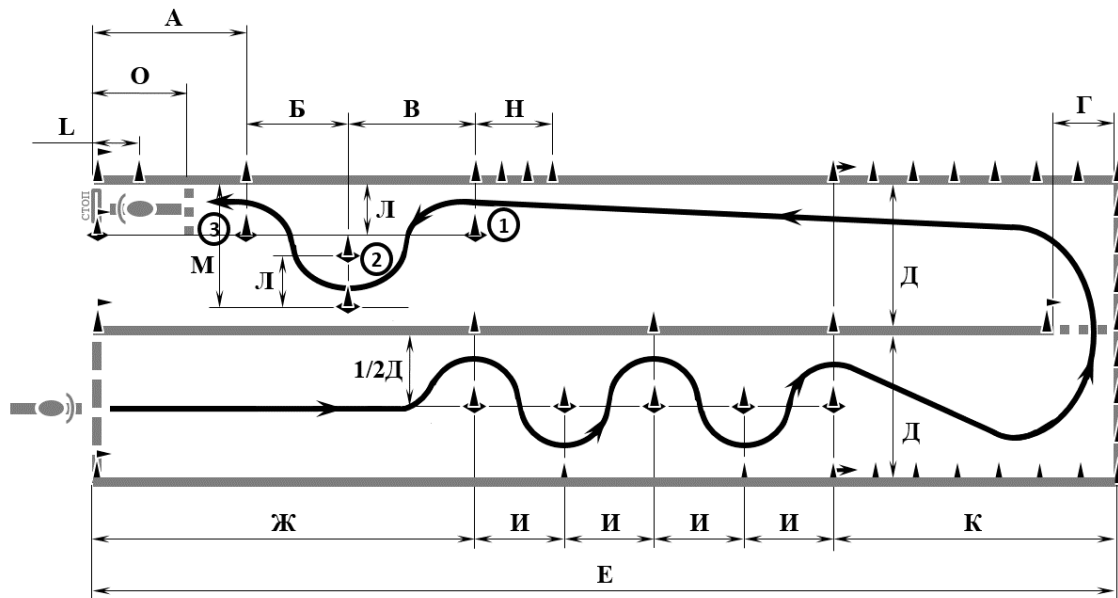


Рисунок 4. Схема «А» упражнения № 4.

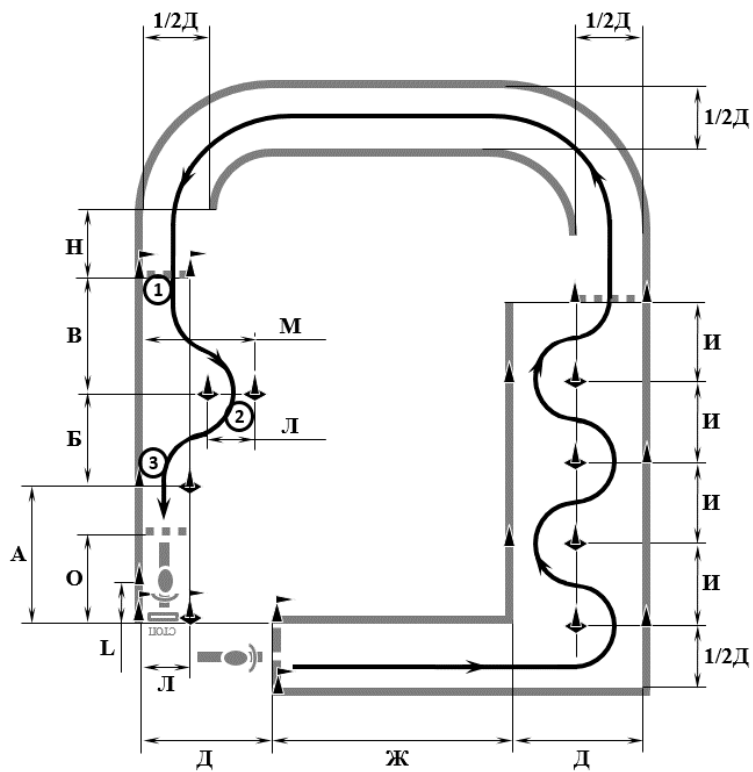


Рисунок 5. Схема «Б» упражнения № 4.

А	12 м	Ж	30 м	О	4 м
Б	8 м	И	7 м	L	0,5 м
В	10 м	К	22 м	Р*	70 м
Г	4,5 м	Л	1,0 м	t	35 сек
Д	5,5 м	М	2,3 м		
Е	80 м	Н	6 м		

<\*> Расстояние по кривой между контрольными линиями № 1 и 2.

Выполнение упражнения в соответствии со схемой «Б» осуществляется в случае невозможности размещения упражнения в пределах габаритных размеров автодрома, автоматизированного автодрома или закрытой площадки в соответствии со схемой «А».

#### Упражнение № 5 «Габаритная восьмерка»

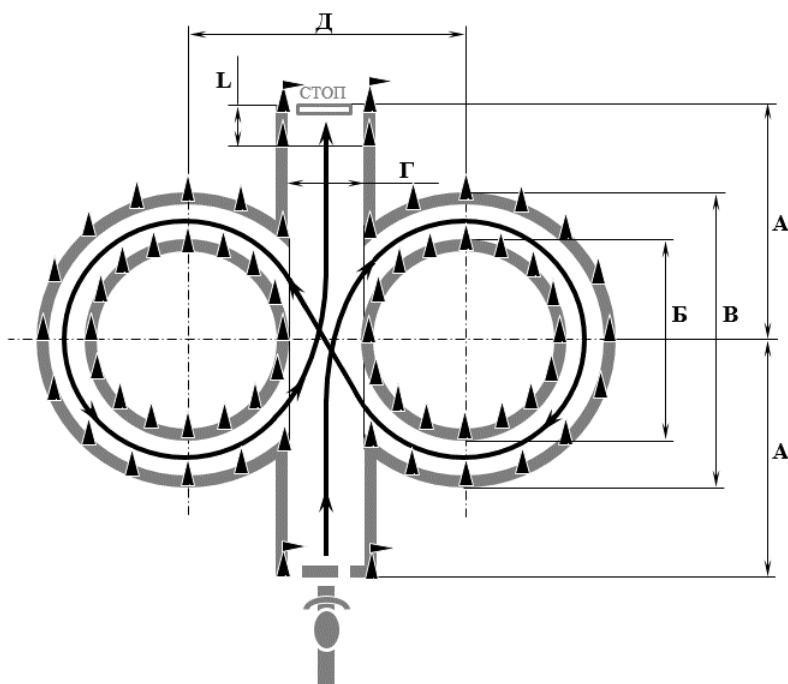
20. При выполнении упражнения № 5 «Габаритная восьмерка» у кандидата в водители проверяются навыки управления мототранспортным средством путем выполнения маневра, предусмотренного подпунктом «е» пункта 13 Правил, по маневрированию в ограниченном пространстве.

21. Кандидат в водители:

осуществляет движение по заданной траектории;

останавливается на расстоянии, не превышающем значение «L» от линии «СТОП» (по проекции переднего габарита);

включает нейтральную передачу (на мототранспортном средстве с механической трансмиссией), о чем информирует поднятой вверх рукой и удерживает транспортное средство, коснувшись ногой (ногами) поверхности площадки (рисунок 6).



А	5 м	Г	1,5 м
Б	4 м	Д	5,5 м
В	6 м	Л	0,5 м

Рисунок 6. Схема и размеры упражнения № 5.

#### V. Упражнения для проведения экзамена на право управления транспортными средствами подкатегории «B1»

Упражнение № 6 «Остановка и начало движения на подъеме и на спуске»

22. При выполнении упражнения № 6 «Остановка и начало движения на подъеме и на спуске» у кандидата в водители проверяются навыки управления транспортным средством путем выполнения маневра, предусмотренного подпунктом «а» пункта 13<sup>1</sup> Правил, по остановке и началу движения на подъеме и на спуске.

23. Кандидат в водители:

останавливает транспортное средство перед первой линией «СТОП», не пересекая проекцией переднего габарита транспортного средства, таким образом, чтобы все колеса находились на участке подъема;

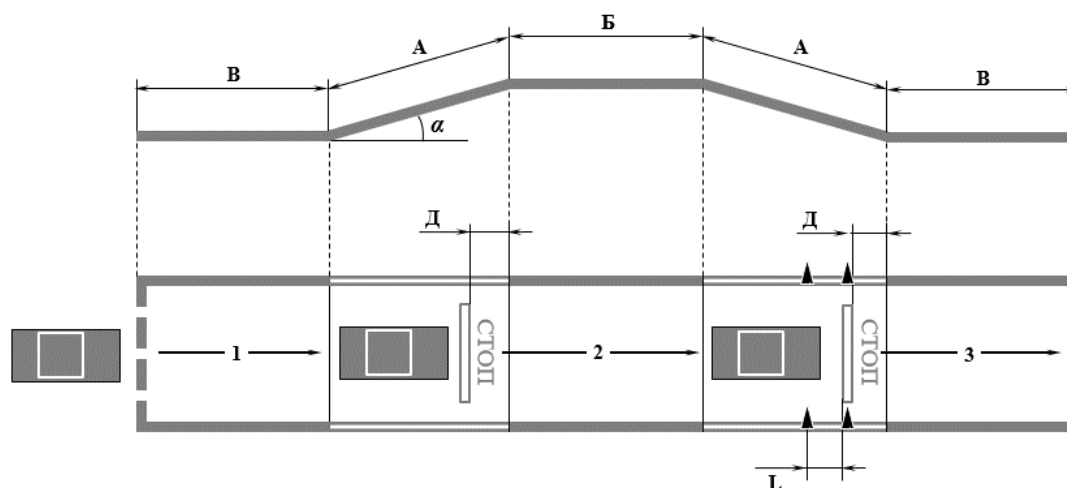
фиксирует транспортное средство в неподвижном состоянии;

по команде экзаменатора продолжает движение в прямом направлении, не допуская отката транспортного средства назад более чем на 0,3 м;

останавливается на расстоянии, не превышающем значение «L» от второй линии «СТОП» (по проекции переднего габарита);

фиксирует транспортное средство в неподвижном состоянии;

по команде экзаменатора продолжает движение в прямом направлении, пересекая вторую линию «СТОП» (рисунок 7).



А, В	$\geq$ (длина ТС + 2 м)	Д	1 м
Б	$\geq$ колесной базы ТС	$\alpha$	8 – 16 %
Г	$\geq$ 3,5 м	L	1 м

Рисунок 7. Схема и размеры упражнения № 6.

Упражнение № 7 «Прямолинейное движение, экстренное торможение»

24. При выполнении упражнения № 7 «Прямолинейное движение» у кандидата в водители проверяются навыки управления транспортным средством путем выполнения маневров, предусмотренного подпунктами «б» и «е» пункта 13<sup>1</sup> Правил, по торможению и остановке при движении на различных скоростях, включая экстренное торможение, по прямолинейному движению задним ходом.

25. Кандидат в водители:

осуществляет разгон транспортного средства при прямолинейном движении вперед и экстренное торможение;

останавливается на расстоянии, не превышающем значение «L» от линии «СТОП» (по проекции переднего габарита) и фиксирует транспортное средство в неподвижном положении;

по команде экзаменатора осуществляет движение транспортного средства задним ходом.

пересекает линию окончания выполнения упражнения по проекции переднего габарита транспортного средства (рисунок 8).

Время выполнения разгона при прямолинейном движении вперед и экстренного торможения 20 сек.

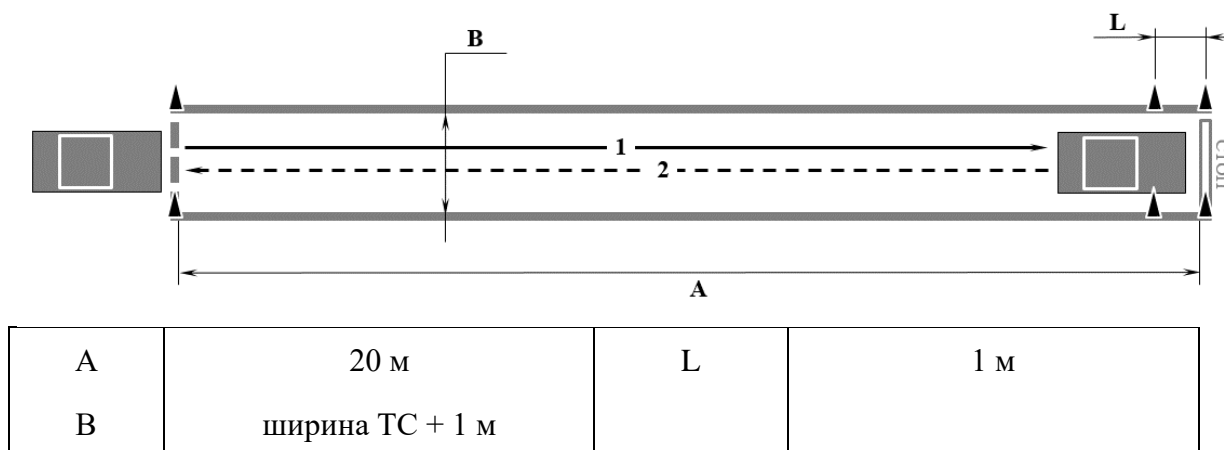


Рисунок 8. Схема и размеры упражнения № 7.

#### Упражнение № 8 «Въезд в бокс задним ходом»

26. При выполнении упражнения № 8 «Въезд в бокс задним ходом» у кандидата в водители проверяются навыки управления транспортным средством путем выполнения маневра, предусмотренного подпунктом «в» пункта 13<sup>1</sup> Правил, по постановке транспортного средства на место стоянки при движении задним ходом с поворотом на 90 градусов.

27. Кандидат в водители:

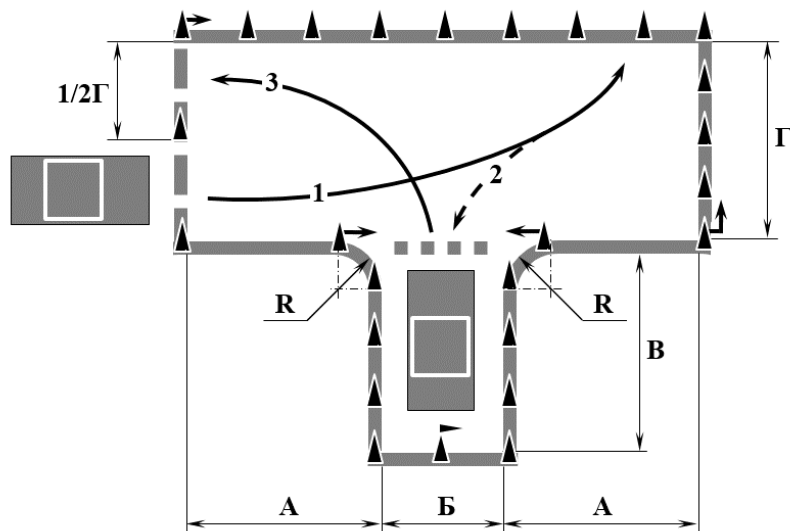
въезжает в зону выполнения упражнения (рисунок 9);

маневрируя задним ходом при однократном включении передачи заднего хода, устанавливает транспортное средство в боксе так, чтобы проекция переднего габарита транспортного средства пересекла контрольную линию;

фиксирует транспортное средство в неподвижном состоянии;

выезжает из бокса и пересекает линию окончания выполнения упражнения.

28. В зависимости от схемы организации движения, применяемой на автодроме, автоматизированном автодроме или закрытой площадке, выполнение упражнения может осуществляться как с левой, так и с правой стороны от бокса.



А, В, Г	длина ТС + 1 м	R	1 м
Б	ширина ТС + 1 м		

Рисунок 9. Схема и размеры упражнения № 8.

### Упражнение № 9 «Маневрирование»

29. При выполнении упражнения № 9 «Маневрирование» у кандидата в водители проверяются навыки управления транспортным средством путем выполнения маневров, предусмотренных подпунктами «г» и «ж» пункта 13<sup>1</sup> Правил, по маневрированию на различных скоростях и разворотом транспортного средства в ограниченном пространстве с использованием движения задним ходом.

30. Кандидат в водители:

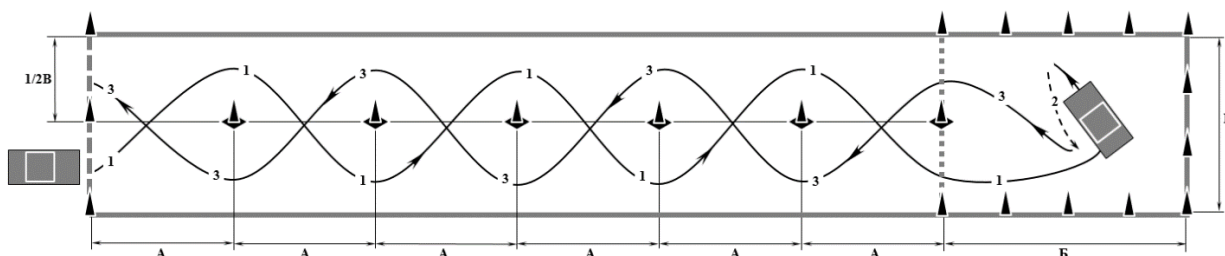
въезжает в зону выполнения упражнения;

последовательно объезжает разметочные конуса с левой и правой сторон по заданной траектории;

выполняет разворот в ограниченном пространстве при однократном включении передачи заднего хода;

последовательно объезжает разметочные конуса с правой и левой сторон по заданной траектории;

пересекает линию окончания выполнения упражнения (рисунок 10).



А	5 м	В	2 длины ТС + 1 м
Б	3 длины ТС + 1 м		

Рисунок 10. Схема и размеры упражнения № 9.

### Упражнение № 10 «Параллельная парковка задним ходом»

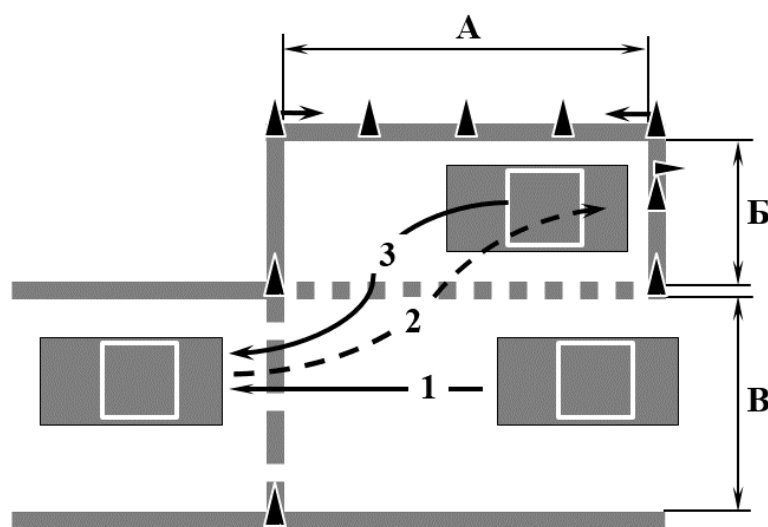
31. При выполнении упражнения № 10 «Параллельная парковка задним ходом» у кандидата в водители проверяются навыки управления транспортным средством путем выполнения предусмотренного подпунктом «д» пункта 13<sup>1</sup> Правил маневра постановки транспортного средства на место стоянки параллельно тротуару (краю проезжей части) при движении задним ходом.

32. Кандидат в водители:

после пересечения линии начала выполнения упражнения фиксирует транспортное средство в неподвижном состоянии;

устанавливает транспортное средство на место парковки, двигаясь задним ходом при однократном включении передачи заднего хода так, чтобы проекция левого габарита транспортного средства пересекла контрольную линию;

фиксирует транспортное средство в неподвижном состоянии, после чего выезжает с места парковки, пересекая линию окончания выполнения упражнения (рисунок 11).



А	2 длины ТС	В	ширина ТС + 2 м
Б	ширина ТС + 1 м		

Рисунок 11. Схема и размеры упражнения № 10.

#### Упражнение № 11 «Маневрирование в ограниченном пространстве»

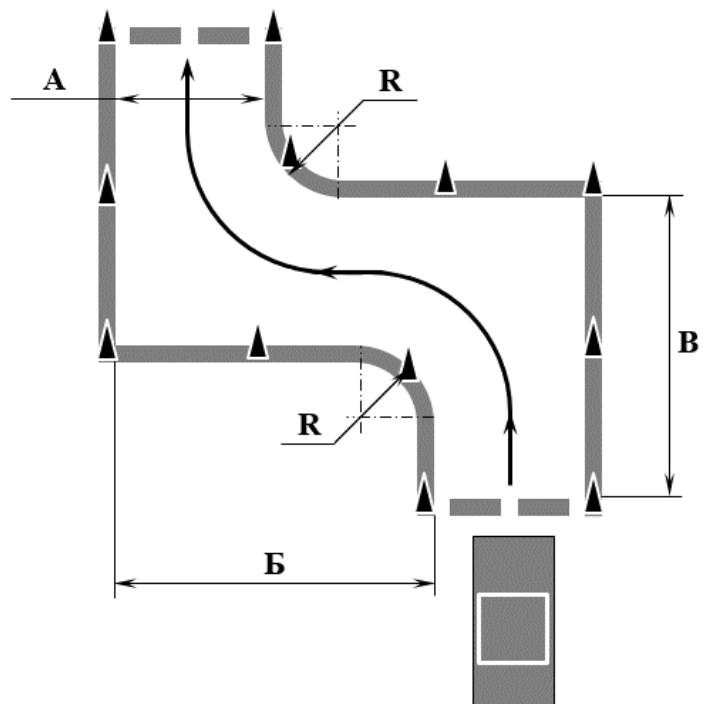
33. При выполнении упражнения № 11 «Маневрирование в ограниченном пространстве» у кандидата в водители проверяются навыки управления транспортным средством путем выполнения предусмотренного подпунктом «з» пункта 13<sup>1</sup> Правил маневра по маневрированию в ограниченном пространстве.

34. Кандидат в водители:

въезжает в зону выполнения упражнения;

поочередно совершает по заданной траектории левый и правый повороты либо правый и левый повороты в зависимости от схемы организации движения, применяемой на автодроме, автоматизированном автодроме или закрытой площадке;

пересекает линию окончания выполнения упражнения (рисунок 12).



А	длина ТС +1 м	R	1 м
Б, В	$\geq 2$ длины ТС		

Рисунок 12. Схема и размеры упражнения № 11.



Приложение № 7  
к Административному регламенту  
Министерства внутренних дел  
Российской Федерации предоставления  
государственной услуги по проведению  
экзаменов на право управления  
транспортными средствами и выдаче  
водительских удостоверений

(рекомендуемая форма)

В \_\_\_\_\_

(наименование уполномоченного органа)

**З А Я В Л Е Н И Е**

об исправлении допущенных технических ошибок (описках, опечатках,  
грамматических либо подобных ошибок)

Заявитель \_\_\_\_\_

Прошу исправить допущенные технические ошибки (описках, опечатках,  
грамматических либо подобных ошибок), допущенные в

\_\_\_\_\_,  
(указывается наименование документа)

а именно \_\_\_\_\_

(указываются выявленные технические ошибки (описки, опечатки,  
грамматические либо подобные ошибки)

\_\_\_\_\_  
(подпись заявителя)

\_\_\_\_\_  
(фамилия, имя, отчество (при их наличии))

« \_\_\_ » \_\_\_\_\_ 20 \_\_\_ г.

Приложение № 8  
к Административному регламенту  
Министерства внутренних дел  
Российской Федерации предоставления  
государственной услуги по проведению  
экзаменов на право управления  
транспортными средствами и выдаче  
водительских удостоверений

(рекомендуемый образец)

Реестр  
выдачи водительских удостоверений многофункционального  
центра предоставления государственных и муниципальных услуг

п/п	Фамилия, имя, отчество	Дата и место рождения	Место жительства, пребывания	Серия, номер водительского удостоверения	Роспись в получении
	2	3	4	5	6

## ПЕРЕЧЕНЬ

нормативных правовых актов МВД России и отдельных положений  
нормативных правовых актов МВД России, которые признаются утратившими  
силу

1. Пункты 1 и 2 приказа МВД России от 20 октября 2015 г. № 995 «Об утверждении Административного регламента Министерства внутренних дел Российской Федерации по предоставлению государственной услуги по проведению экзаменов на право управления транспортными средствами и выдаче водительских удостоверений»<sup>1</sup>:

2. Административный регламент Министерства внутренних дел Российской Федерации по предоставлению государственной услуги по проведению экзаменов на право управления транспортными средствами и выдаче водительских удостоверений, утвержденный приказом МВД России от 20 октября 2015 г. № 995.

3. Приказ МВД России от 6 сентября 2017 г. № 707 «О внесении изменений в нормативные правовые акты МВД России по вопросам регистрационно-экзаменационной деятельности»<sup>2</sup>.

---

<sup>1</sup> Зарегистрирован в Минюсте России 21 марта 2016 г., регистрационный № 41477. с изменениями, внесенными приказом МВД России от 6 сентября 2017 г. № 707 (зарегистрирован в Минюсте России 2 октября 2017 г., регистрационный № 48381).

<sup>2</sup> Зарегистрирован в Минюсте России 2 октября 2017 г., регистрационный № 48381.

## Пояснительная записка

### **к проекту приказа МВД России «Об утверждении Административного регламента Министерства внутренних дел Российской Федерации предоставления государственной услуги по проведению экзаменов на право управления транспортными средствами и выдаче водительских удостоверений»**

Проект Административного регламента Министерства внутренних дел Российской Федерации предоставления государственной услуги по проведению экзаменов на право управления транспортными средствами и выдаче водительских удостоверений (далее – проект Административного регламента) разработан в целях реализации вступающих в силу 1 апреля 2021 года изменений в Правила проведения экзаменов на право управления транспортными средствами и выдачи водительских удостоверений, утвержденные постановлением Правительства Российской Федерации от 24 октября 2014 г. № 1097 (далее – Правила проведения экзаменов).

Необходимость разработки проекта Административного регламента также обусловлена вступившими в силу изменениями Правил разработки и утверждения Административных регламентов предоставления государственных и муниципальных услуг, утвержденных постановлением Правительства Российской Федерации от 16 мая 2011 г. № 373.

Полномочия Министра внутренних дел Российской Федерации на издание приказа предусмотрены Указом Президента Российской Федерации от 21 декабря 2016 г. № 699 «Об утверждении Положения о Министерстве внутренних дел Российской Федерации и Типового положения о территориальном органе Министерства внутренних дел Российской Федерации по субъекту Российской Федерации».

С учетом изменений Правил проведения экзаменов, предусматривающих проведение практических экзаменов на легковых, грузовых автомобилях, автобусах и составах транспортных средств только в условиях реальной дорожной обстановки, проектом Административного регламента устанавливаются содержание, сроки и последовательность административных процедур проведения такого практического экзамена.

В данных целях проектом Административного регламента переработана также и система оценки навыков и умений, имеющихся у кандидата в водители, в условиях дорожного движения, пересмотрены ошибки с учетом степени влияния на безопасность дорожного движения. Например, ошибки «не пристегнул ремень безопасности» и «использовал во время движения телефон» будут являться основанием для прекращения проведения практического экзамена.

Проектом Административного регламента предусмотрено, что при проведении практического экзамена допускается нахождение в экзаменационном автомобиле представителя образовательной организации и других кандидатов в водители, сдающих соответствующий экзамен.

Практический экзамен на право управления мотоциклами, мопедами, квадрициклами и трициклами сохраняется в действующем варианте – на площадках закрытых от движения иных транспортных средств и пешеходов.

При этом, перечень проверяемых навыков дополняется новыми упражнениями, ряд упражнений претерпит изменения. Так, экзамен на право управления транспортным средством подкатегории «B1» (квадрициклы и трициклы) дополнен проверкой у кандидата в водители навыков торможения транспортного средства и остановки при движении на различных скоростях, включая экстренное торможение, а также прямолинейного движения задним ходом.

Доработана процедура прекращения предоставления государственной услуги. Так, например, в случае обращения для сдачи экзаменов на право управления категории «B» кандидата в водители, ранее уже подавшего заявление о сдаче экзаменов на данную категорию в другое экзаменационное подразделение, предоставление государственной услуги по ранее поданному заявлению будет прекращено.

Вводятся административные процедуры по аннулированию результатов экзаменов и аннулированию водительского удостоверения.

Такое аннулирование может быть осуществлено только по основаниям, предусмотренным Правилами проведения экзаменов, а само аннулирование будет осуществляться путем внесения сведений об аннулировании водительского удостоверения в информационные системы Госавтоинспекции, в том числе в автоматизированном режиме.

Проектом Административного регламента дополнительно вводится административная процедура по оформлению и выдаче выписки из информационной системы Госавтоинспекции о наличии водительского удостоверения.

Также проект Административного регламента предусматривает упрощение процедуры подачи заявления. В целях сокращения времени заполнения заявления, минимизации ошибок формирование заявления будет осуществляться должностным лицом экзаменационного подразделения посредством информационных ресурсов Госавтоинспекции. Сформированное заявление распечатывается должностным лицом и подписывается заявителем.

Проведение проверки имеющихся у кандидата в водители навыков только в условиях реальной дорожной обстановки в конечном итоге повлекут изменения в подходе автошкол при проведении практического обучения вождению транспортными средствами, исключению «натаскивания» на определенные виды упражнений на закрытой площадке и переориентирования подготовки кандидатов в водители к управлению транспортными средствами в реальных дорожных условиях вне зоны «заученных» учебных маршрутов.

Сокращение количества проводимых практических экзаменов повлечет уменьшение количества обращений граждан в экзаменационные подразделения и сокращение временных интервалов получения государственной услуги, что положительно скажется на повышении качества и доступности оказываемой государственной услуги.

Данный проект нормативного правового акта не противоречит положениям Договора о Евразийском экономическом союзе, а также положениям иных международных договоров Российской Федерации.

Реализация требований нормативного правового акта не потребует увеличения численности существующих или образования новых структурных подразделений Министерства внутренних дел, а также дополнительного финансирования органов внутренних дел.

МВД России